

# SUNDAY BRUNCH

Tilda®

Walk in the Park  
Quilt Putty White



Français



# Quilt Walk in the Park (Balade au parc)

(Coloris blanc mastic)

Ce charmant quilt évoque avec délices les vaporeuses journées d'été passées à flâner au soleil. Il se compose d'une collection d'images douces, comme des arbres en feuilles, des kiosques décorés et des oiseaux qui chantent. L'ambiance générale de la collection Sunday Brunch est reposante, mais avec des touches de fraîcheur, dans des couleurs telles que le bleu canard, le vert, le gris doux et le bleu, associées au jaune, au gingembre, au rose et au sable. La plupart des techniques utilisées dans ce quilt sont faciles à réaliser, mais il faut se concentrer pour obtenir des résultats précis, car il y a beaucoup de motifs et de pièces de tissu. Le fond de ce quilt est en Chambray blanc mastic, mettant ainsi en valeur les imprimés. Il se décline également avec un joli fond en Chambray aqua et des coussins de quatre couleurs différentes sont également disponibles, voir [tildasworld.com](http://tildasworld.com) pour les instructions.

Niveau de difficulté \*\*\*

## Fournitures :

- Tissu 1 : 4,8 m (5¼ yd) – Chambray putty white (160043) (fond)
- Tissu 2 : 1 carré d'environ 30 cm (12") – White Flower teal (100581)
- Tissu 3 : 40 cm (¾ yd) – Mille lime (100582)
- Tissu 4 : 25 cm (¼ yd) – Pernille teal (100583)
- Tissu 5 : 1 carré d'environ 30 cm × 12 cm (12" × 4½") – Mia teal (100584)
- Tissu 6 : 25 cm (¼ yd) – Sunday Brunch teal (100585)
- Tissu 7 : 1 carré d'environ 30 cm × 12 cm (12" × 4½") – Sunday Brunch grey (100586)
- Tissu 8 : 15 cm (⅓ yd) – Mia sour yellow (100587)
- Tissu 9 : un fat eighth ou 25 cm (¼ yd) – Pernille yellow (100588)
- Tissu 10 : 1 carré d'environ 30 cm (12") – Mille grey (100589)
- Tissu 11 : 1 carré d'environ 30 cm (12") – White Flower sour yellow (100590)
- Tissu 12 : 1 carré d'environ 30 cm (12") – White Flower pink (100591)
- Tissu 13 : 25 cm (¼ yd) – Mille ginger (100592)
- Tissu 14 : 25 cm (¼ yd) – Pernille pink (100593)
- Tissu 15 : 15 cm (⅓ yd) – Mia pink (100594)
- Tissu 16 : 1 carré d'environ 30 cm × 12 cm (12" × 4½") – Sunday Brunch ginger (100595)
- Tissu 17 : 1 carré d'environ 30 cm × 12 cm (12" × 4½") – Sunday Brunch blue (100596)
- Tissu 18 : 1 carré d'environ 30 cm × 12 cm (12" × 4½") – Mia blue (100597)
- Tissu 19 : 1 carré d'environ 30 cm × 12 cm (12" × 4½") – Pernille Sand (100598)
- Tissu 20 : un fat eighth (*pas* un long eighth) – Mille sky (100599)
- Tissu 21 : 1 carré d'environ 30 cm × 12 cm (12" × 4½") – White Flower sand (100600)
- Tissu 22 : 15 cm (⅓ yd) (\* Voir notes sur les tissus) – Topsy green (110114)
- Tissu 23 : 15 cm (⅓ yd) \*– Topsy teal (110115)
- Tissu 24 : 1 carré d'environ 30 cm (12") – Topsy cream/blue (110116)
- Tissu 25 : 1 carré d'environ 30 cm (12") – Topsy yellow (110117)
- Tissu 26 : 1 carré d'environ 15 cm (6") – Topsy grey (110118)
- Tissu 27 : 15 cm (⅓ yd) \*– Topsy sour yellow (110119)
- Tissu 28 : 15 cm (⅓ yd) – Topsy ginger (110120)
- Tissu 29 : 15 cm (⅓ yd) – Topsy pink (110121)
- Tissu 30 : 1 carré d'environ 30 cm × 12 cm (12" × 4½") – Topsy cream/pink (110122)

- Tissu 31 : 15 cm ( $\frac{1}{8}$  yd) – Topsy blue (110123)
- Tissu 32 : 1 carré d'environ 30 cm (12") – Topsy sky (110124)
- Tissu 33 : 15 cm ( $\frac{1}{8}$  yd) \* – Topsy sand (110125)
- Tissu 34 : 50 cm ( $\frac{1}{2}$  yd) – Chambray sage (160011)
- Tissu 35 : 1 carré d'environ 15 cm (6") – Chambray ginger (160041)
- Molleton : 173 cm  $\times$  231 cm (68"  $\times$  91")
- Tissu pour le dos : 4,6 m (5 yds) – Sunday Brunch ginger (100595)
- Tissu pour le biais : 60 cm ( $\frac{3}{8}$  yd) – Topsy cream/pink (110122)
- Fils à coudre et à quilter
- Règle patchwork, cutter rotatif et planche de découpe

### Note sur les tissus

S'il est indiqué d'utiliser une longueur d'un huitième de yard ou d'un quart de yard dans la liste des fournitures, vous pouvez utiliser des fats eighth ou des fats quarter à la place (sauf indication contraire). Un fat eighth mesure environ 26,7 cm  $\times$  45,7 cm (10 $\frac{1}{2}$ "  $\times$  18") et un fat quarter mesure environ 53,3 cm  $\times$  45,7 cm (21"  $\times$  18"). \* Si vous utilisez un long eighth ( $\frac{1}{8}$  yd/15 cm), assurez-vous que la coupe est *d'au moins* 4 $\frac{1}{2}$ " (12 cm) de profondeur.

### Dimensions :

151 cm  $\times$  211 cm (59 $\frac{1}{2}$ "  $\times$  83")

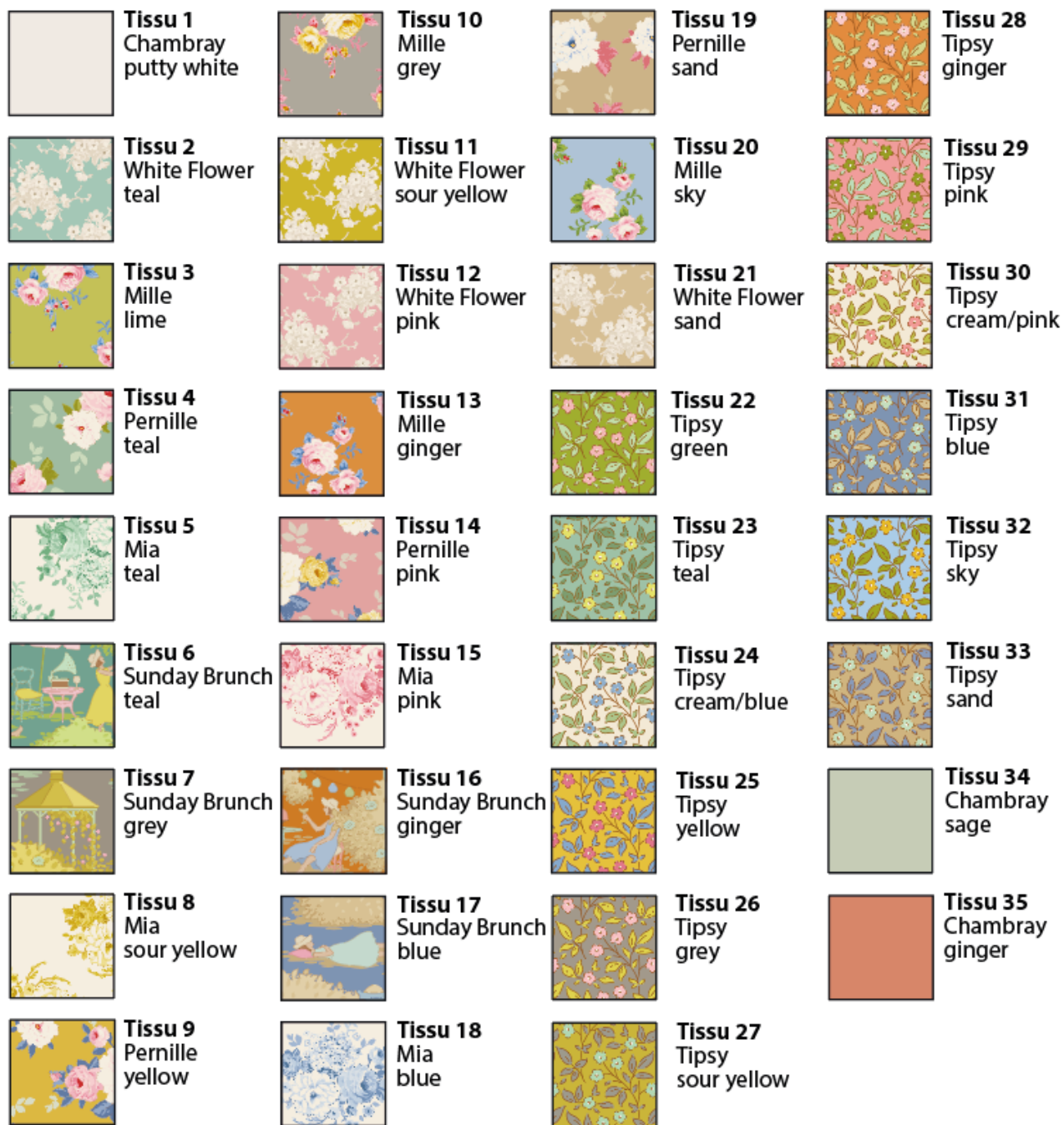
### Notes

- Les quantités de tissu sont données pour une largeur de 107 cm (42"), sauf indication contraire.
- Les mesures sont exprimées en centimètres et les conversions en pouces sont indiquées entre parenthèses. Les mesures de largeur sont généralement données en premier.
- Repassez le tissu avant de le découper et ajustez-le si nécessaire pour mettre le motif/la trame du tissu d'équerre, en utilisant une règle de patchwork pour couper le bord brut supérieur à 90 degrés par rapport aux lisières.
- Faites des marges de couture de 6 mm ( $\frac{1}{4}$ "), sauf indication contraire.
- Lisez toutes les instructions avant de commencer.
- Faites un bloc test avant de continuer à réaliser les autres éléments.

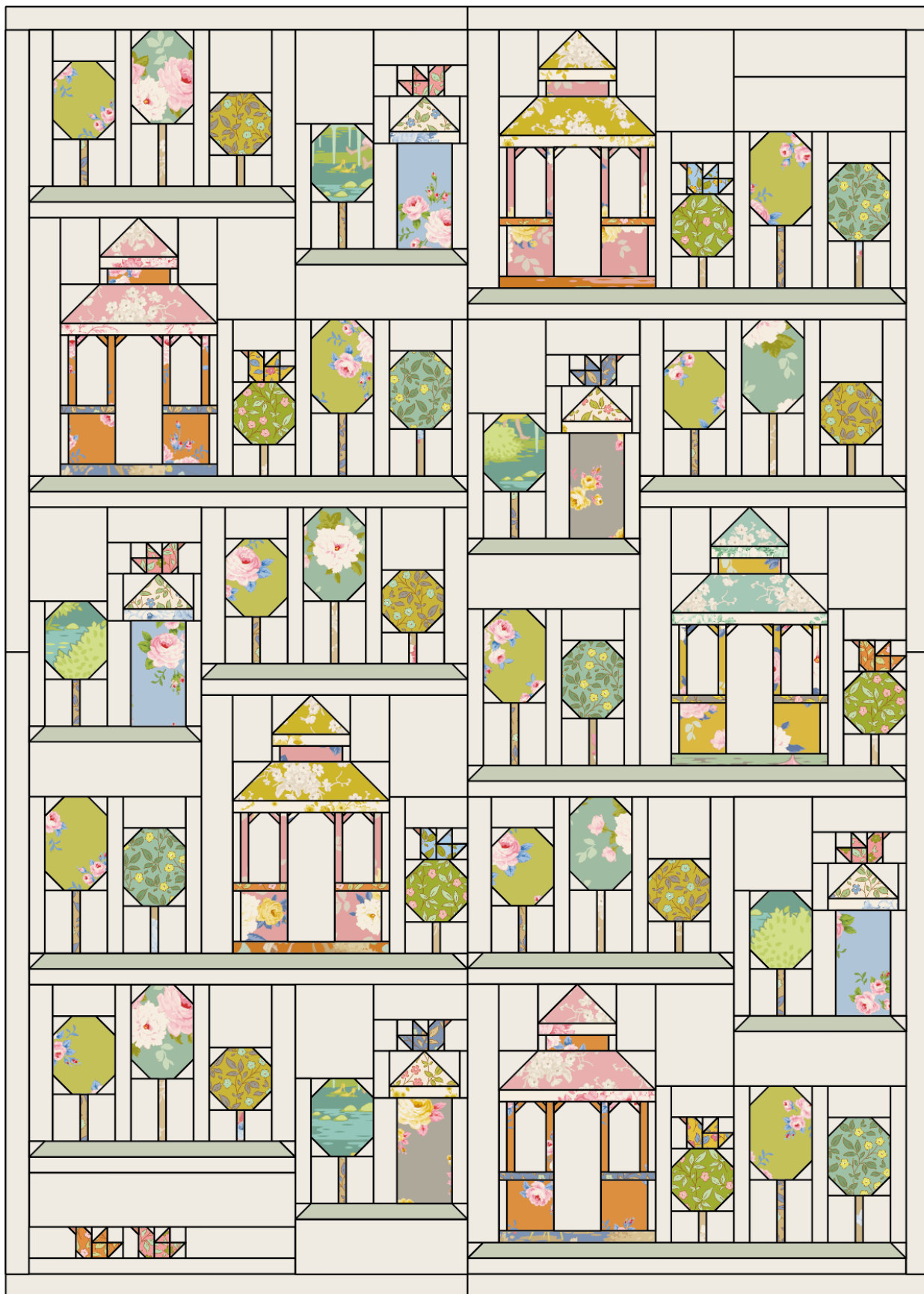
### Plan du top

1 Le quilt est composé de vingt-six blocs, répartis en six motifs différents : bloc trois arbres, bloc kiosque (en trois coloris différents), bloc abri de jardin (en deux coloris différents), bloc deux arbres, bloc herbe et bloc oiseau. Deux bandes horizontales sont ajoutées en guise de remplissage, et le quilt est doté d'une bordure étroite. Voir **Fig. A** pour les tissus utilisés, **Fig. B** pour la disposition du quilt et **Fig. C** pour les schémas des différents blocs.

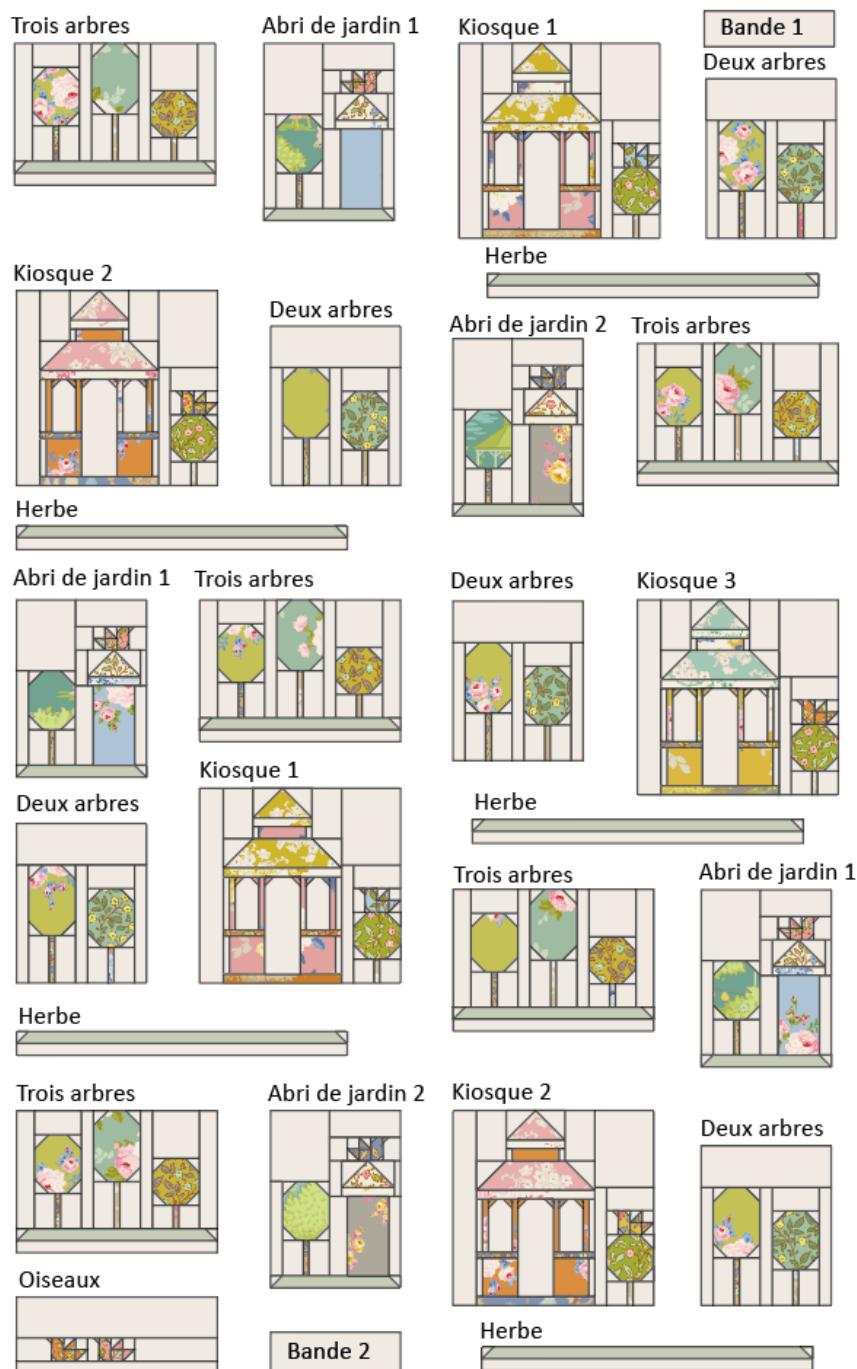
**Fig. A** Échantillons des tissus (Quilt Walk in the Park, blanc mastic)



**Fig. B** Plan du quilt (Quilt Walk in the Park, blanc mastic)



**Fig. C** Le blocs du quilt



## Découpe

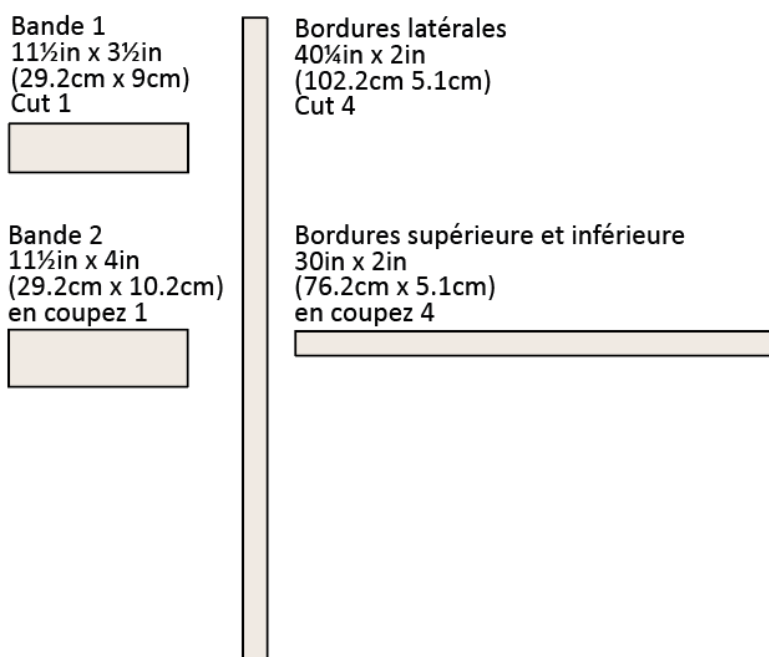
**2** Commencez par découper les bandes de séparation dans le tissu de fond (tissu 1) (voir **Fig. D**). Comme le tissu Chambray peut être coupé dans n'importe quel sens, découper les bandes dans le sens de la largeur sera plus facile.

- Bande 1 : découpez une bande de 29,2 cm × 9 cm (11½" × 3½").
- Bande 2 : découpez une bande de 29,2 cm × 10,2 cm (11½" × 4").
- Bandes latérales : découpez quatre bandes de 102,2 cm × 5,1 cm (40¼" × 2"). Assemblez-les en deux paires, en faisant des marges de couture de 6 mm (¼"), pour obtenir deux bandes de 203,2 cm (80") de long. Ouvrez les coutures au fer à repasser.
- Bandes supérieures/inférieures : découpez quatre bandes de 76,2 cm × 5,1 cm (30" × 2"). Assemblez-les en deux paires, en faisant des marges de couture de 6 mm (¼"), pour obtenir deux bandes de 151 cm (59½") de long. Ouvrez les coutures au fer à repasser.

## Fig. D

### Mesures de coupe pour les bandes de séparation et les bordures

Les dimensions comprennent les marges de couture de 6 mm ( $\frac{1}{4}$ " )



**3** Découpez les tissus pour les blocs en suivant les dimensions indiquées dans les schémas suivants.

- Voir **Fig. E** pour le bloc trois arbres.
- Voir **Fig. F** pour le bloc kiosque.
- Voir **Fig. G** pour le bloc abri de jardin.
- Voir **Fig. H** pour le bloc deux arbres.
- Voir **Fig. I** pour le bloc herbe.
- Voir **Fig. J** pour le bloc oiseau.

Voir **Fig. K** pour les positions des tissus du bloc trois arbres et des trois différents blocs kiosque. Voir **Fig. L** pour les deux différents blocs abri de jardin et les blocs deux arbres, herbe et oiseau.

**4** Coupez le tissu pour le dos en deux morceaux dans le sens de la largeur. Cousez-les ensemble sur la longueur, avec une marge de couture de 6 mm ( $\frac{1}{4}$ " ) et ouvrez les coutures au fer à repasser. Taillez un morceau d'environ 173 cm × 231 cm (68" × 91"). Cette pièce mesure 10,2 cm (4") de plus que le dessus du quilt, afin de permettre le matelassage et les finitions.

**5** Coupez le tissu pour le biais en huit bandes de 6,4 cm ( $2\frac{1}{2}$ " ) sur la largeur du tissu. Cousez les bandes bout à bout et ouvrez les coutures au fer. Repassez le biais en deux sur la longueur, envers contre envers.

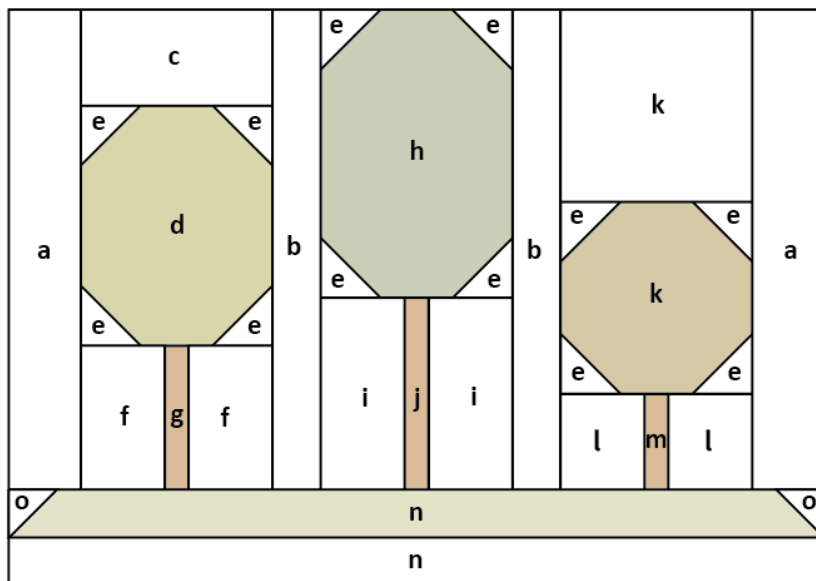
### Fig. E Mesures de coupe du bloc trois arbres

Les dimensions comprennent les marges de couture de 6 mm (1/4")

Toutes les pièces doivent être coupées initialement sous forme de carrés ou de rectangles

#### Bloc trois arbres

17 1/2 in x 12 1/2 in (44.5cm x 31.8cm) non fini



- a 2 in x 10 1/2 in (5.1cm x 26.7cm)
- b 1 1/2 in x 10 1/2 in (3.8cm x 26.7cm)
- c 4 1/2 in x 2 1/2 in (11.4cm x 6.4cm)
- d 4 1/2 in x 5 1/2 in (11.4cm x 14cm)
- e 1 3/4 in (4.4cm) Carré
- f 2 1/2 in x 3 1/2 in (5.7cm x 9cm)
- g 1 in x 3 1/2 in (2.5cm x 9cm)
- h 4 1/2 in x 6 1/2 in (11.4cm x 16.5cm)
- i 2 1/2 in x 4 1/2 in (5.7cm x 11.4cm)
- j 1 in x 4 1/2 in (2.5cm x 11.4cm)
- k 4 1/2 in (11.4cm) Carré
- l 2 1/2 in x 2 1/2 in (5.7cm x 6.4cm)
- m 1 in x 2 1/2 in (2.5cm x 6.4cm)
- n 17 1/2 in x 1 1/2 in (44.5cm x 3.8cm)
- o 1 1/2 in (3.8cm) Carré

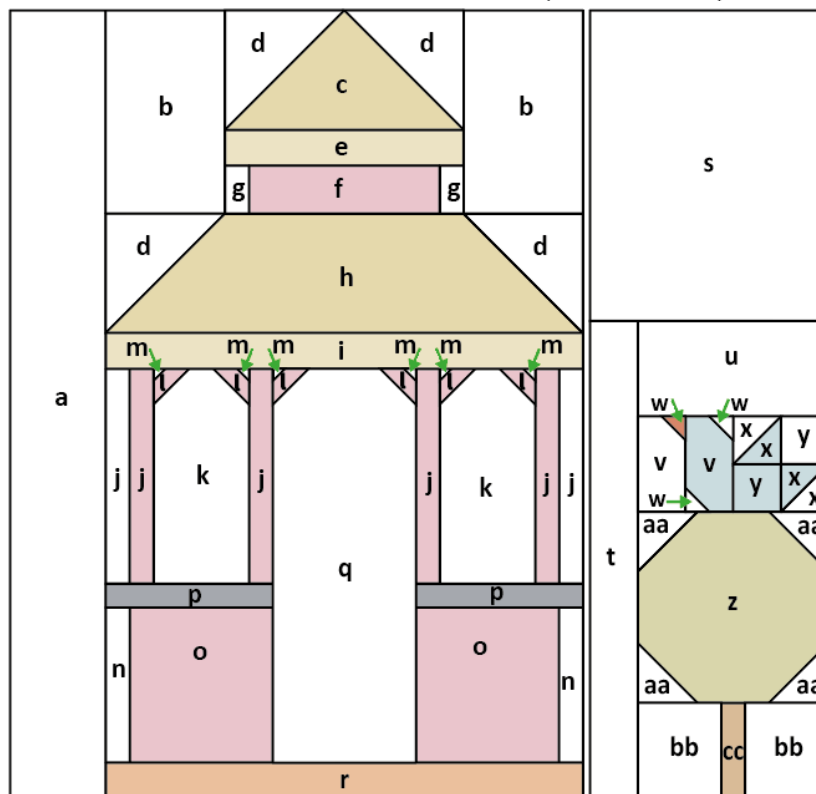
### Fig. F Mesures de coupe du bloc kiosque

Les dimensions comprennent les marges de couture de 6 mm (1/4")

Toutes les pièces doivent être coupées initialement sous forme de carrés ou de rectangles

#### Bloc kiosque

17 1/2 in x 17 in (44.5cm x 43.2cm) non fini



- a 2 1/2 in x 17 in (6.4cm x 43.2cm)
- b 3 in x 4 3/4 in (7.6cm x 12cm)
- c 5 1/2 in x 3 in (14cm x 7.6cm)
- d 3 in (7.6cm) Carré
- e 5 1/2 in x 1 1/4 in (14cm x 3.2cm)
- f 4 1/2 in x 1 1/2 in (11.4cm x 3.8cm)
- g 1 in x 1 1/2 in (2.5cm x 3.8cm)
- h 10 1/2 in x 3 in (26.7cm x 7.6cm)
- i 10 1/2 in x 1 1/4 in (26.7cm x 3.2cm)
- j 1 in x 5 in (2.5cm x 12.7cm)
- k 2 1/2 in x 5 in (6.4cm x 12.7cm)
- l 1 1/4 in (3.2cm) Carré
- m 3/4 in (2cm) Carré
- n 1 in x 3 3/4 in (2.5cm x 9.5cm)
- o 3 1/2 in x 3 3/4 in (9cm x 9.5cm)
- p 4 in x 1 in (10.2cm x 2.5cm)
- q 3 1/2 in x 8 3/4 in (9cm x 22.2cm)
- r 10 1/2 in x 1 1/4 in (26.7cm x 3.2cm)
- s 5 1/2 in x 7 in (14cm x 17.8cm)
- t 1 1/2 in x 10 1/2 in (3.8cm x 26.7cm)
- u 4 1/2 in x 2 1/2 in (11.4cm x 6.4cm)
- v 1 1/2 in x 2 1/2 in (3.8cm x 6.4cm)
- w 1 in (2.5cm) Carré
- x 1 1/2 in (4.8cm) Carré, for 1 1/2 in (3.8cm) demi-triangles non finis
- y 1 1/2 in (3.8cm) Carré
- z 4 1/2 in (11.4cm) Carré
- aa 1 3/4 in (4.4cm) Carré
- bb 2 1/2 in x 2 1/2 in (5.7cm x 6.4cm)
- cc 1 in x 2 1/2 in (2.5cm x 6.4cm)



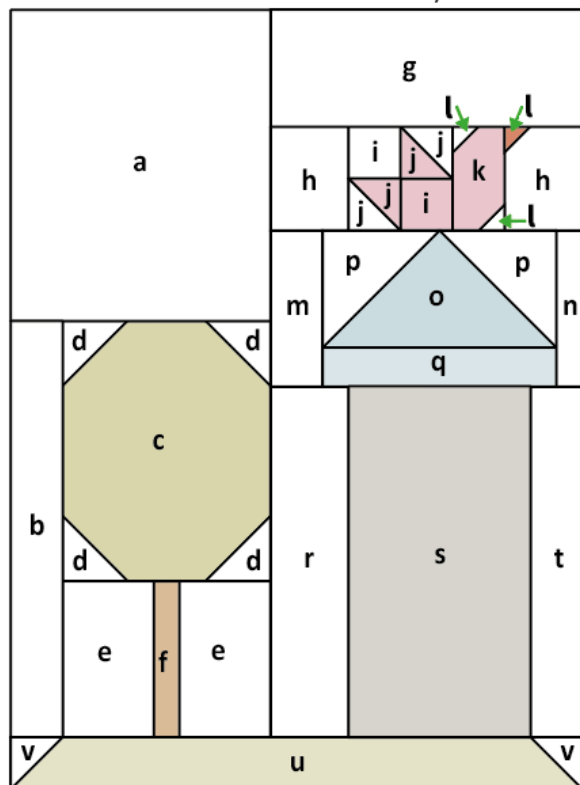
### Fig. G Mesures de coupe du bloc abri de jardin

Les dimensions comprennent les marges de couture de 6 mm (1/4")

Toutes les pièces doivent être coupées initialement sous forme de carrés ou de rectangles

#### Bloc abri de jardin

11 1/2 in x 15 1/2 in (29.2cm x 39.4cm) non fini



- a 5 1/2 in x 6 1/2 in (14cm x 16.5cm)
- b 1 1/2 in x 8 1/2 in (3.8cm x 21.6cm)
- c 4 1/2 in x 5 1/2 in (11.4cm x 14cm)
- d 1 3/4 in (4.4cm) carré
- e 2 1/4 in x 3 1/2 in (5.7cm x 9cm)
- f 1 in x 3 1/2 in (2.5cm x 9cm)
- g 6 1/2 in x 2 1/4 in (16.5cm x 7cm)
- h 2 in x 2 1/2 in (5.1cm x 6.4cm)
- i 1 1/2 in (3.8cm) carré
- j 1 1/2 in (4.8cm) carré, for 1 1/2 in (3.8cm) demi-triangles non finis
- k 1 1/2 in x 2 1/2 in (3.8cm x 6.4cm)
- l 1 in (2.5cm) carré
- m 1 1/2 in x 3 1/2 in (3.8cm x 9cm)
- n 1 in x 3 1/2 in (2.5cm x 9cm)
- o 5 in x 2 3/4 in (12.7cm x 7cm)
- p 2 3/4 in (7cm) carré
- q 5 in x 1 1/4 in (12.7cm x 3.2cm)
- r 2 in x 7 1/4 in (5.1cm x 18.4cm)
- s 4 in x 7 1/4 in (10.2cm x 18.4cm)
- t 1 1/2 in x 7 1/4 in (3.8cm x 18.4cm)
- u 11 1/2 in x 1 1/2 in (29.2cm x 3.8cm)
- v 1 1/2 in (3.8cm) carré

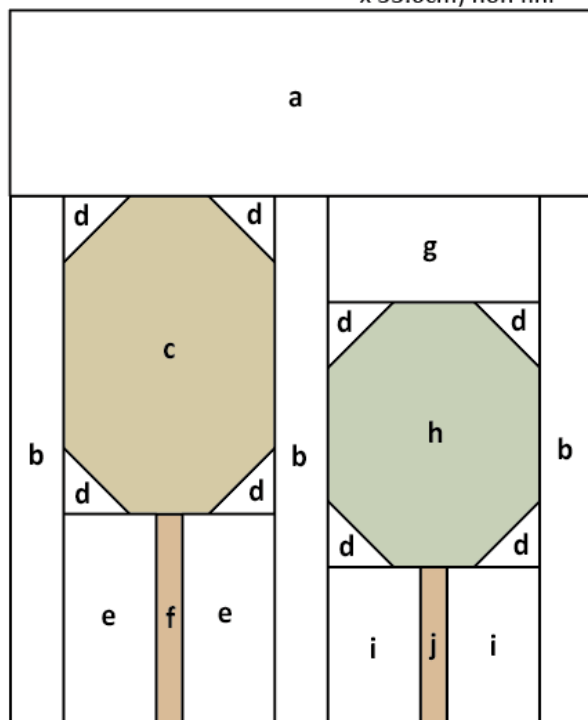
### Fig. H Mesures de coupe du bloc deux arbres

Les dimensions comprennent les marges de couture de 6 mm (1/4")

Toutes les pièces doivent être coupées initialement sous forme de carrés ou de rectangles

#### Bloc deux arbres

11 1/2 in x 14 in (29.2cm x 35.6cm) non fini

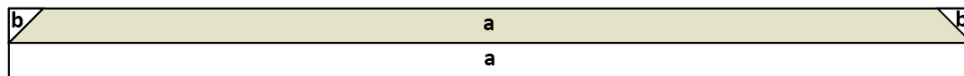


- a 11 1/2 in x 4 in (29.2cm x 10.2cm)
- b 1 1/2 in x 10 1/2 in (3.8cm x 26.7cm)
- c 4 1/2 in x 6 1/2 in (11.4cm x 16.5cm)
- d 1 3/4 in (4.4cm) carré
- e 2 1/4 in x 4 1/2 in (5.7cm x 11.4cm)
- f 1 in x 4 1/2 in (2.5cm x 11.4cm)
- g 4 1/2 in x 2 1/2 in (11.4cm x 6.4cm)
- h 4 1/2 in x 5 1/2 in (11.4cm x 14cm)
- i 2 1/4 in x 3 1/2 in (5.7cm x 9cm)
- j 1 in x 3 1/2 in (2.5cm x 9cm)

### Fig. I Mesures de coupe du bloc herbe

Les dimensions comprennent les marges de couture de 6 mm (1/4"). Toutes les pièces doivent être coupées initialement sous forme de carrés ou de rectangles

**Bloc herbe** 28 1/2 in x 2 1/2 in (72.4cm x 6.4cm) non fini

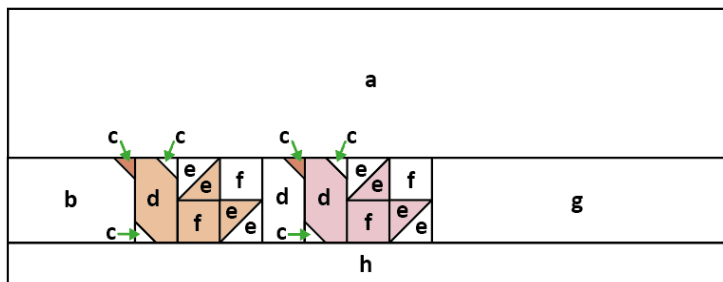


a 28 1/2 in x 1 1/2 in (72.4cm x 3.8cm)    b 1 1/2 in (3.8cm) carré

### Fig. J Mesures de coupe du bloc oiseau

Les dimensions comprennent les marges de couture de 6 mm (1/4"). Toutes les pièces doivent être coupées initialement sous forme de carrés ou de rectangles

**Bloc oiseaux** 17 1/2 in x 7 in (44.5cm x 17.8cm) non fini

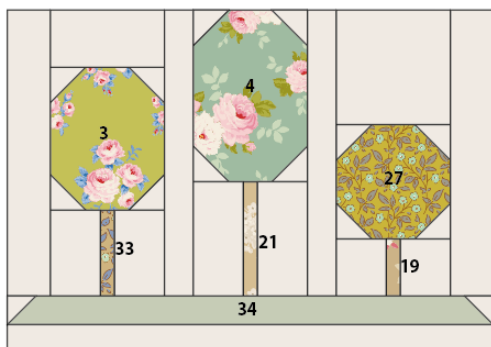


- a 17 1/2 in x 4 in (44.5cm x 10.2cm)
- b 3 1/2 in x 2 1/2 in (9cm x 6.4cm)
- c 1 in (2.5cm) carré
- d 1 1/2 in x 2 1/2 in (3.8cm x 6.4cm)
- e 1 1/2 in (4.8cm) carré, for  
1 1/2 in (3.8cm) demi-triangles non finis
- f 1 1/2 in (3.8cm) carré
- g 7 1/2 in x 2 1/2 in (19cm x 6.4cm)
- h 17 1/2 in x 1 1/2 in (44.5cm x 3.8cm)

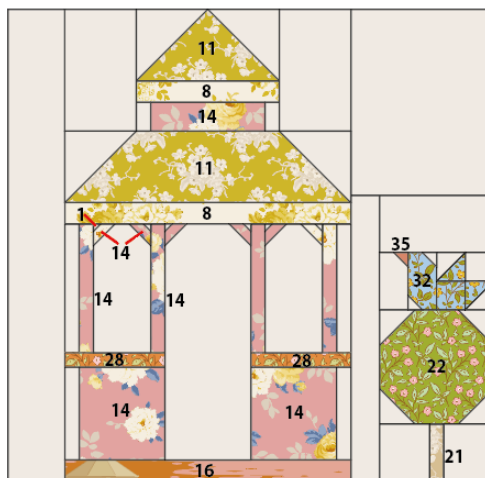
### Fig. K Coloris des blocs trois arbres et kiosque

Les chiffres en gras correspondent aux tissus utilisés (voir Fig. A). Tous les fonds sont en tissu 1. Faites le nombre de blocs indiqué. Notez que le bloc kiosque est réalisé dans trois coloris différents

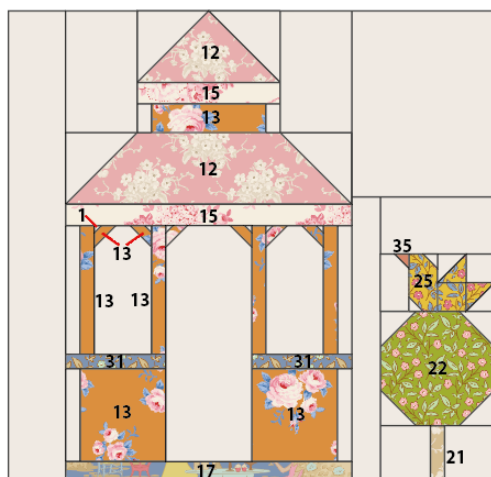
**Bloc trois arbres** – en faire 5



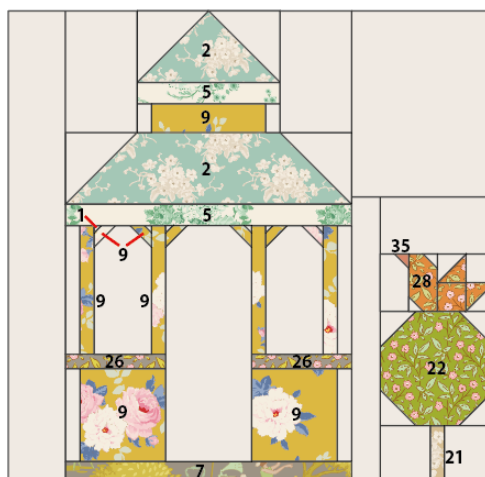
**Bloc kiosque 1** – en faire 2



**Bloc kiosque 2** – en faire 2



**Bloc kiosque 3** – en faire 1

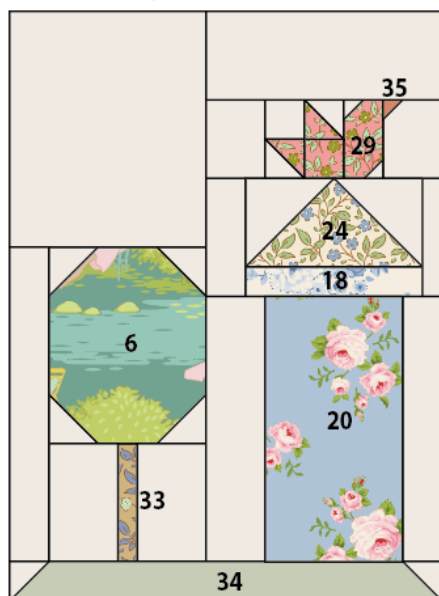


## Fig. L Coloris des blocs abri de jardin, deux arbres, oiseau et herbe

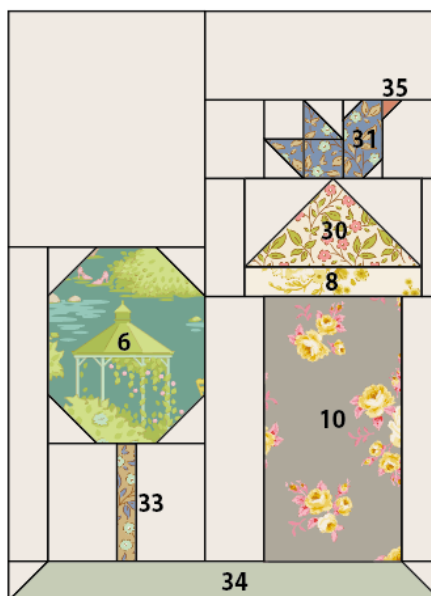
Les chiffres en gras correspondent aux tissus utilisés (voir Fig. A). Tous les fonds sont en tissu 1.

Faites le nombre de blocs indiqué. Notez que le bloc abri de jardin est réalisé dans deux coloris différents

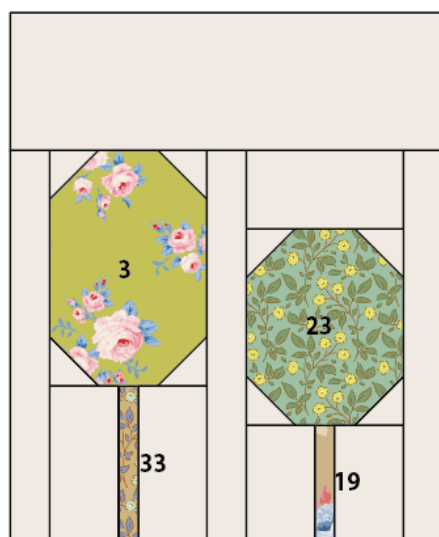
### Bloc abri de jardin 1 – en faire 3



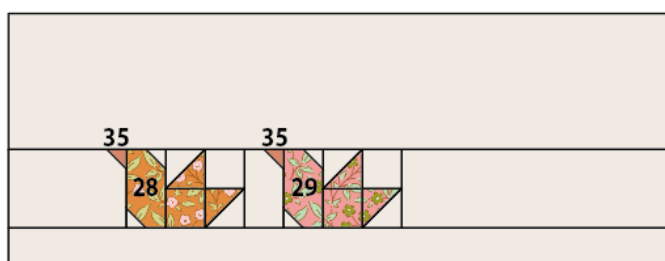
### Bloc abri de jardin 2 – en faire 2



### Bloc deux arbres – en faire 5



### Bloc oiseaux – en faire 1



## Réalisation des blocs

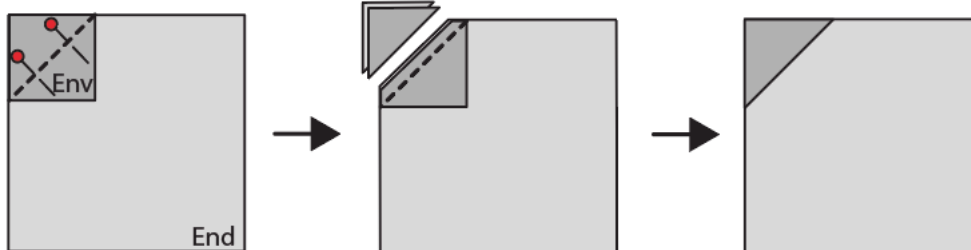
**6** Les blocs sont réalisés avec des triangles d'angle et des triangles demi-carrés (TDC). Nous décrirons ces techniques ici, et vous pourrez vous y référer si nécessaire lors de l'assemblage des blocs.

**7 Réalisation des triangles d'angle :** les blocs comportent des éléments pour lesquels une forme triangulaire est nécessaire afin d'obtenir des motifs plus réalistes. Le processus de base pour créer ces triangles est illustré Fig. M 1. Placez le plus grand morceau de tissu imprimé endroit face à vous. Tracez la diagonale au crayon sur l'envers du petit carré. Épinglez le carré, endroit contre endroit, sur le grand carré, en alignant les bords comme illustré et la diagonale dans la direction voulue. Cousez sur le tracé. Coupez l'excédent de tissu à 6 mm (¼") des coutures, puis repassez les triangles vers l'extérieur. Vérifiez la taille de la pièce (qui doit être la même que le plus grand morceau de tissu initial).

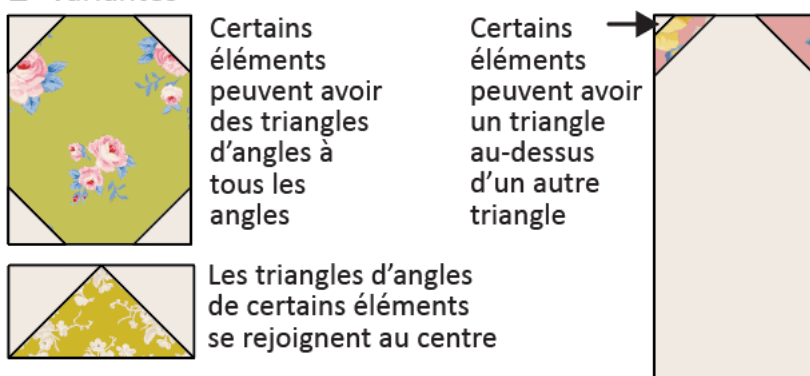
La **Fig. M 2** montre que les éléments possédant des triangles d'angle sont très variés : certains ont des triangles à chaque angle, d'autres voient leurs triangles se rejoindre au centre et le bloc kiosque a un minuscule triangle créé sur un triangle initial.

**Fig. M** Réalisation du triangle d'angle

**1** Processus de base

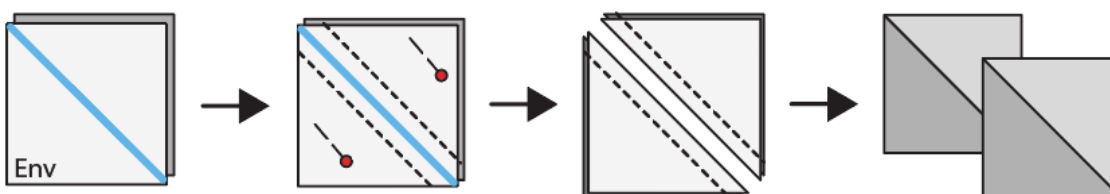


**2** Variantes



**8 Réalisation du triangle demi-carré (TDC) :** les petits oiseaux des blocs kiosque, abri de jardin et oiseaux sont réalisés avec des TDC. La méthode décrite ici permet de réaliser deux éléments en même temps. La procédure est illustrée **Fig. N**. Prenez deux carrés différents et, sur l'envers du carré le plus clair, tracez la diagonale au crayon. Placez les deux carrés endroit contre endroit et cousez de chaque côté du tracé à 6 mm ( $\frac{1}{4}$ " ), comme illustré. Coupez les éléments le long du tracé et repassez-les. Généralement, on replie la couture vers le tissu le plus foncé. Vérifiez la taille de chaque élément : pour ce quilt, les TDC doivent mesurer 3,8 cm ( $1\frac{1}{2}$ " ) (non finis).

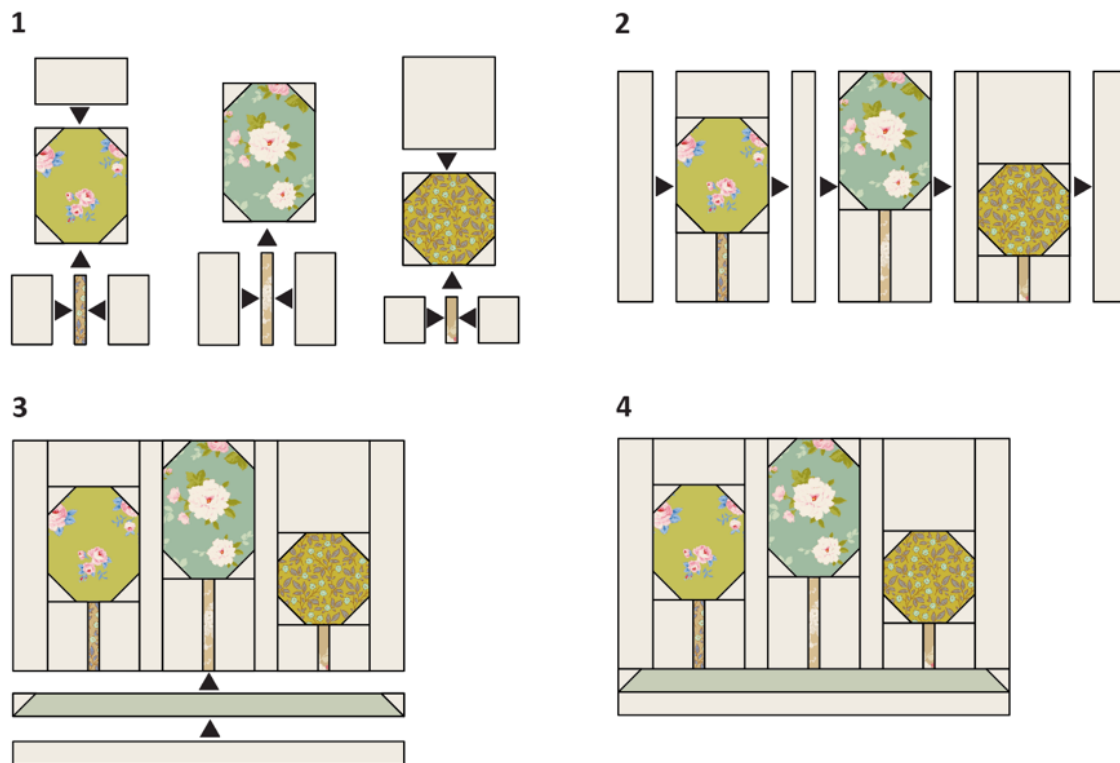
**Fig. N** Réalisation de l'élément triangle demi-carré



**Réalisation du bloc trois arbres**

**9** Les étapes de réalisation du bloc trois arbres sont illustrées **Fig. O**. Préparez d'abord toutes les pièces comportant des triangles d'angle, en vous reportant à l'étape 7 si nécessaire. Disposez les pièces en suivant à peu près la forme du bloc, puis commencez l'assemblage. Faites des marges de couture de 6 mm ( $\frac{1}{4}$ " ) et repassez les coutures en les ouvrant ou en les repliant sur le côté. Pour les coutures très courtes, réduisez la longueur de point de votre machine, afin de sécuriser la couture. Une fois cousu, vérifiez la taille du bloc (voir **Fig. E**).

**Fig. O** Réalisation du bloc trois arbres

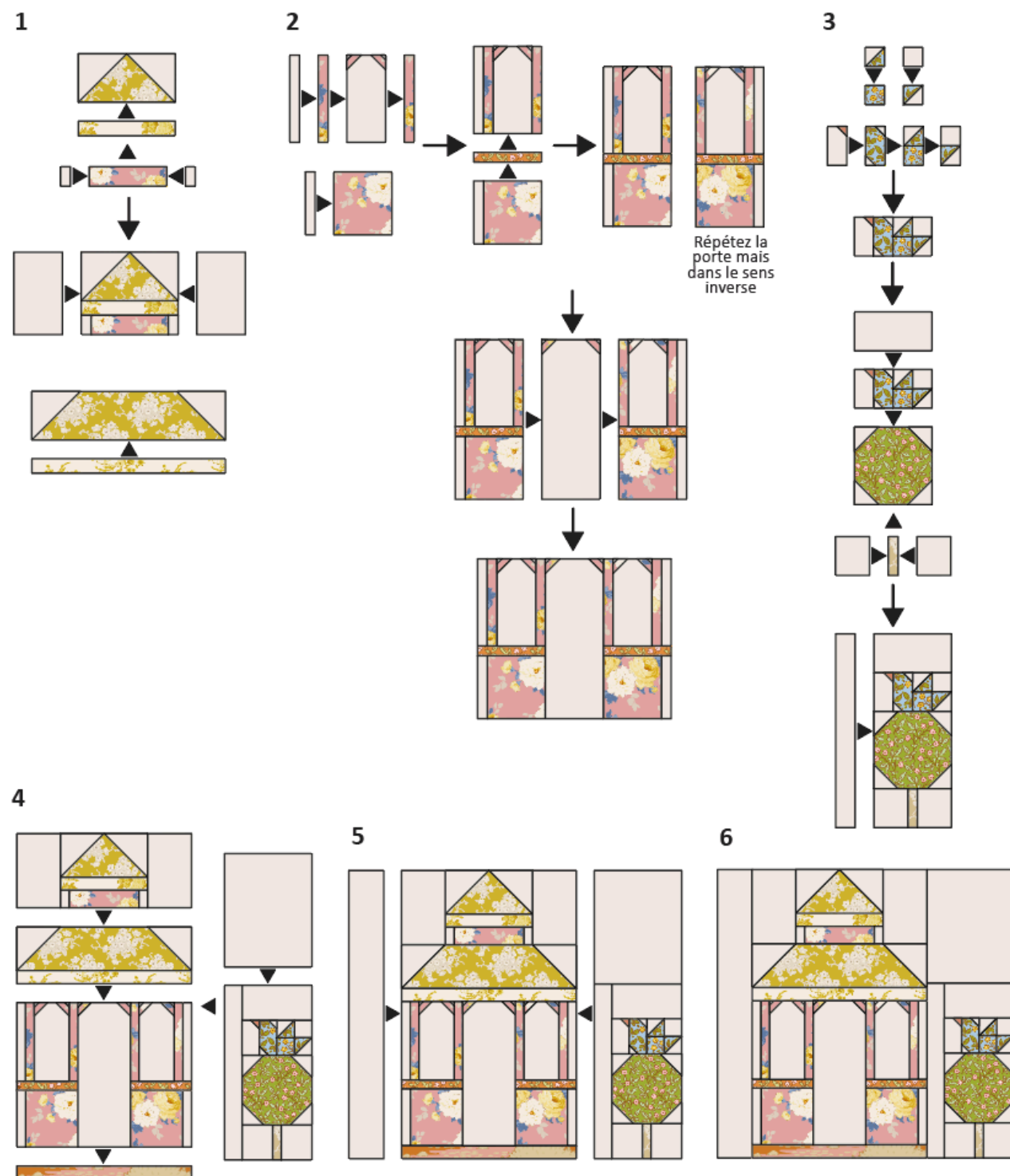


### Réalisation du bloc kiosque

**10** Les étapes de la réalisation du bloc kiosque sont illustrées **Fig. P**. Ce bloc est le plus compliqué, et il contient de nombreuses pièces, alors prenez votre temps pour le coudre avec précision. Préparez d'abord tous les éléments comportant des triangles d'angle. Disposez les pièces en suivant à peu près la forme du bloc, puis commencez l'assemblage. Faites des marges de couture de 6 mm ( $\frac{1}{4}$ " ) et repassez les coutures en les ouvrant ou en les repliant sur le côté. Pour les coutures très courtes, réduisez la longueur de point de votre machine. Une fois cousu, vérifiez la taille du bloc (voir **Fig. F**). Réalisez les autres blocs kiosque de la même manière, en vous référant à la **Fig. K** pour les coloris.

## Fig. P Réalisation du bloc kiosque

Illustration avec le kiosque 1

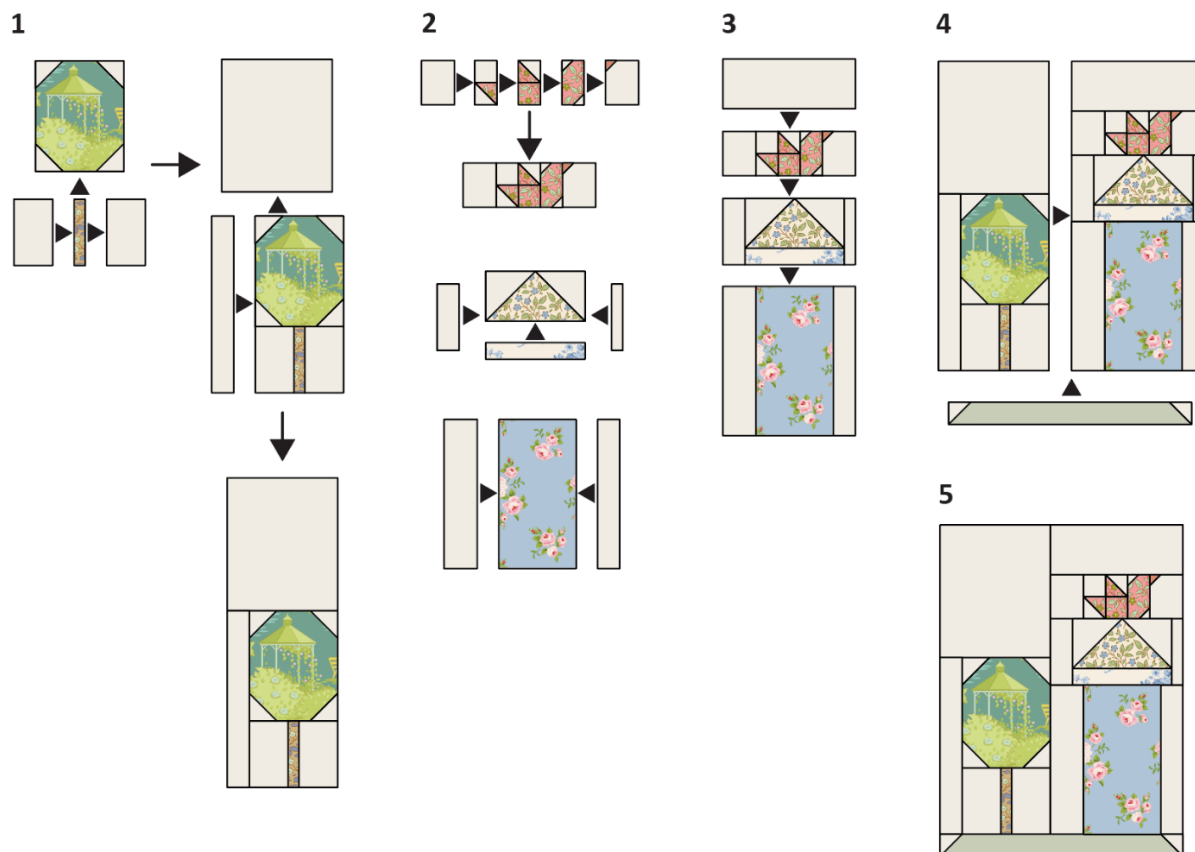


## Réalisation de l'abri de jardin

11 Les étapes de réalisation du bloc abri de jardin sont illustrées **Fig. Q**. Préparez d'abord toutes les pièces comportant des triangles d'angle. Disposez les pièces en suivant à peu près la forme du bloc, puis commencez l'assemblage. Faites des marges de couture de 6 mm ( $\frac{1}{4}$ " ) et repassez les coutures en les ouvrant ou en les repliant sur le côté. Pour les coutures très courtes, réduisez la longueur de point de votre machine. Une fois cousu, vérifiez la taille du bloc (voir **Fig. G**). Réalisez l'autre bloc abri de jardin de la même manière, en vous référant à la **Fig. L** pour les coloris.

## Fig. Q Réalisation de l'abri de jardin

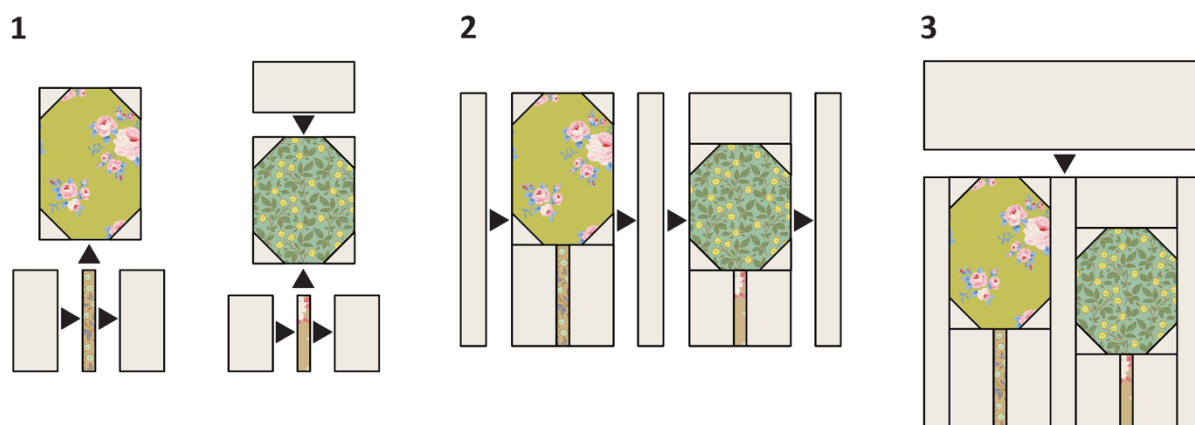
Illustration avec l'abri de jardin 1



## Réalisation du bloc deux arbres

12 Les étapes de réalisation du bloc deux arbres sont illustrées **Fig. R**. Préparez d'abord toutes les pièces comportant des triangles d'angle. Disposez les pièces en suivant à peu près la forme du bloc, puis commencez l'assemblage. Faites des marges de couture de 6 mm ( $\frac{1}{4}$ " ) et repassez les coutures en les ouvrant ou en les repliant sur le côté. Pour les coutures très courtes, réduisez la longueur de point de votre machine. Une fois cousu, vérifiez la taille du bloc (voir **Fig. H**).

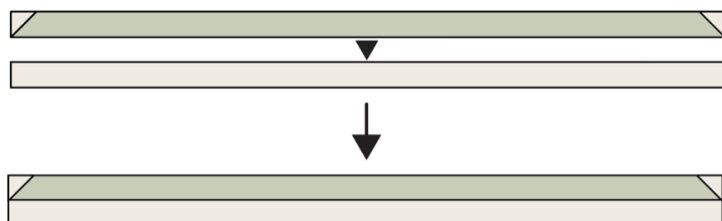
## Fig. R Réalisation du bloc deux arbres



### Réalisation du bloc herbe

13 Le bloc herbe est facile à réaliser. Il est illustré **Fig. S**. Préparez d'abord les triangles d'angle. Disposez les deux bandes comme illustré et assemblez-les. Ouvrez la couture au fer au repasser. Une fois cousu, vérifiez la taille du bloc (voir **Fig. I**).

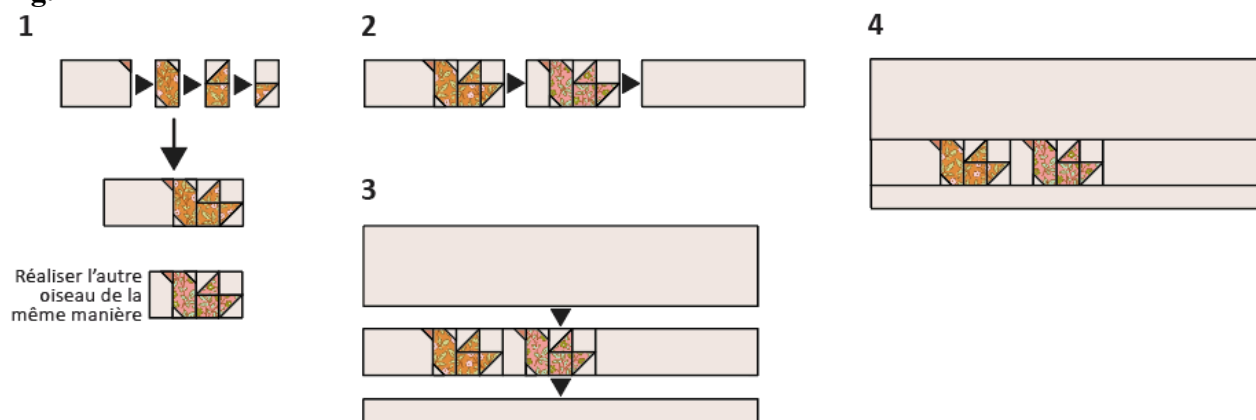
**Fig. S** Réalisation du bloc herbe



### Réalisation de l'oiseau

14 Les étapes de réalisation du bloc oiseau sont illustrées **Fig. T**. Les oiseaux sont identiques mais confectionnés dans différents imprimés. Leur assemblage est similaire à celui de l'oiseau du bloc kiosque. Préparez d'abord tous les éléments comportant des triangles d'angle. Fabriquez les éléments TDC. Disposez les pièces en suivant à peu près la forme du bloc, puis commencez l'assemblage. Faites des marges de couture de 6 mm ( $\frac{1}{4}$ " ) et repassez les coutures en les ouvrant ou en les repliant sur le côté. Pour les coutures très courtes, réduisez la longueur de point de votre machine. Une fois cousu, vérifiez la taille du bloc (voir **Fig. J**).

**Fig. T** Réalisation du bloc oiseau



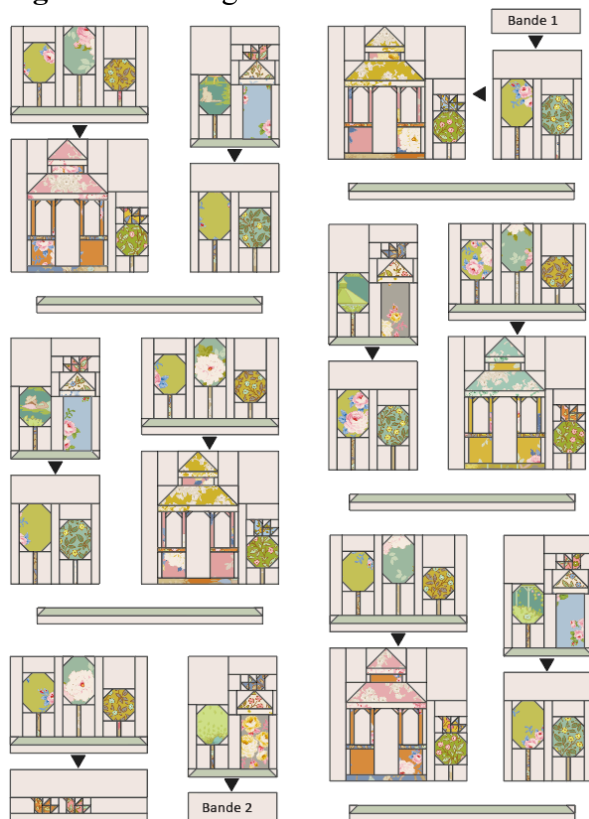
### Assemblage du top

15 Lorsque tous les blocs ont été réalisés, assemblez le quilt en cousant les blocs en petites sections, comme indiqué **Fig. U**. Repassez les coutures en les ouvrant ou en les repliant vers le bas. En général, le quilt se présente sous la forme d'une colonne verticale. Pour vous assurer du bon positionnement des blocs, reportez-vous également à la **Fig. C**, qui identifie les blocs et leur position, en montrant une vue élargie du quilt.

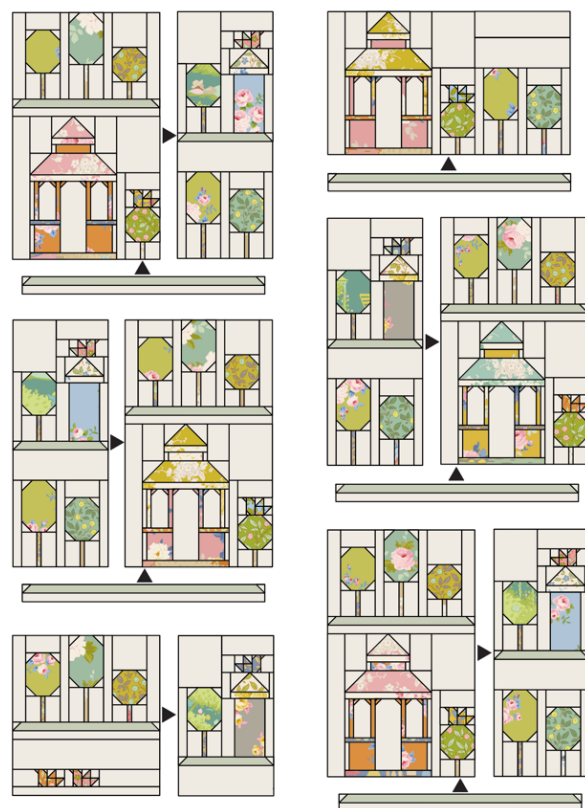
16 Assemblez les sous-sections ensemble comme indiqué **Fig. V**. Vous pourrez aussi ajouter les blocs herbe à ce stade. Les grandes sous-sections commencent maintenant à former deux colonnes. Assemblez chaque colonne, comme sur la **Fig. W**. Cousez maintenant les deux colonnes ensemble, en faisant correspondre soigneusement les coutures (**Fig. X**). Vérifiez la taille du quilt. À ce stade, il doit mesurer 143,5 cm  $\times$  203,2 cm ( $56\frac{1}{2}$ "  $\times$  80"). Puis ajoutez les bordures latérales, et repassez les coutures vers l'extérieur. Enfin, ajoutez les bordures supérieure et inférieure, et repassez-les. Votre top est maintenant terminé.



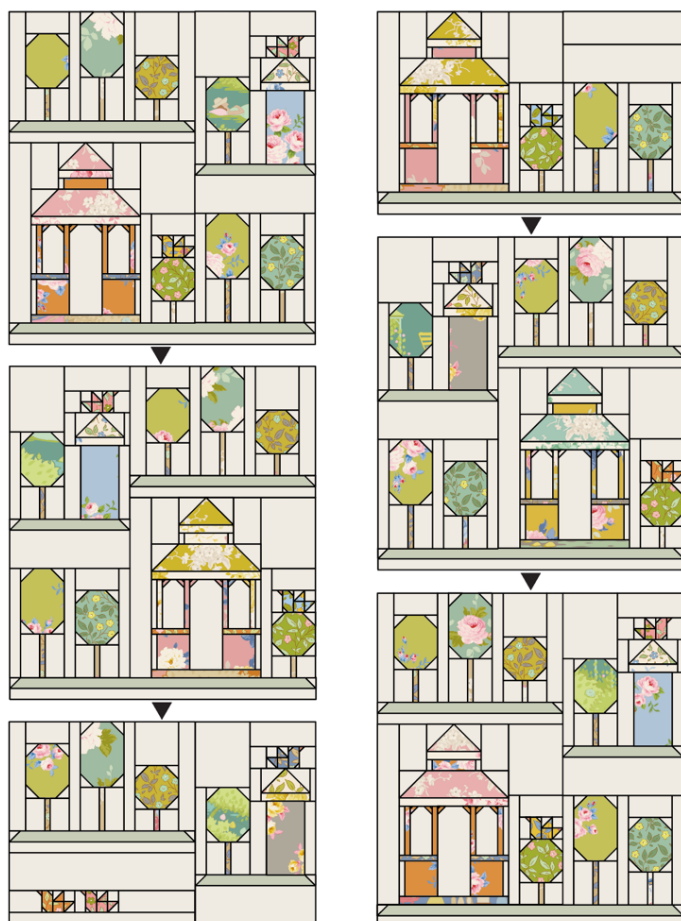
**Fig. U** Assemblage des blocs en sections



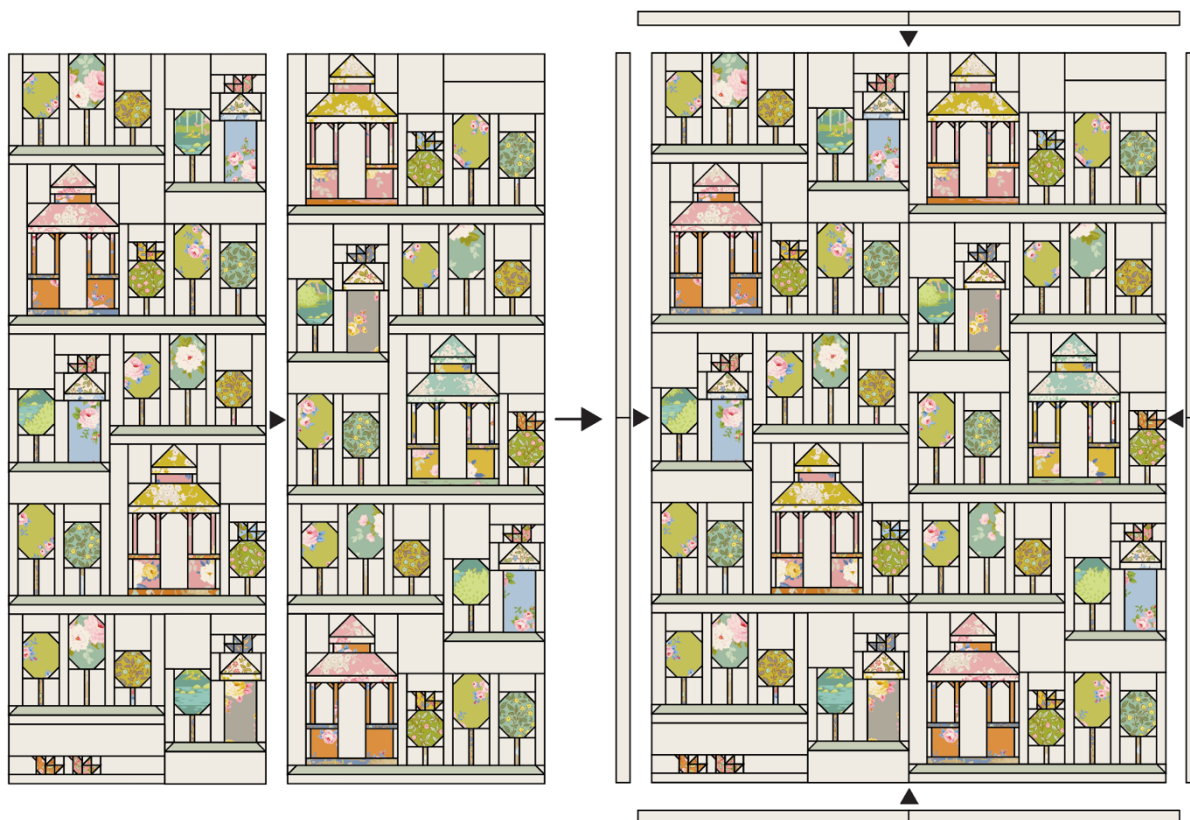
**Fig. V** Début de l'assemblage des sections



**Fig. W** Assemblage des sections en deux colonnes



**Fig. X** Fin de l'assemblage



## Matelassage et finitions

**17** Si vous réalisez le matelassage vous-même, vous devez d'abord faire un sandwich, qui peut se faire de différentes manières.

- Faites des points assez longs pour réaliser une grille à travers les couches du quilt dans les deux sens, en espaçant les lignes d'environ 10 cm (4").
- Utilisez des aiguilles ou des épingles à nourrice pour maintenir les couches ensemble.
- Vaporisez le molleton avec de la colle à tissu pour fixer les couches ensemble.

Si vous décidez de faire réaliser un matelassage avec une machine à bras long, vous n'aurez pas besoin de faire un sandwich, car cela se fait lorsque le quilt est monté sur la machine. Lorsque les couches du patchwork sont correctement maintenues, vous pouvez matelasser comme vous le souhaitez.

**18** Utilisez la bande pliée en deux que vous avez préparée pour le biais de votre patchwork. Pour coudre le biais, il faut d'abord épingler le biais et le quilt bord à bord. Ne commencez pas à un angle. En faisant une marge de couture de 6 mm ( $\frac{1}{4}$ "), cousez le biais, en commençant à au moins 15,2 cm (6") de son extrémité. Cousez jusqu'à 6 mm ( $\frac{1}{4}$ ") d'un angle et arrêtez. Retirez le quilt de la machine et pliez le biais vers le haut, créant ainsi un coin à onglet. Maintenez-le en place, repliez le biais vers le bas et épinglez. Recommencez à coudre à 6 mm ( $\frac{1}{4}$ ") à partir du haut du biais replié jusqu'à 6 mm ( $\frac{1}{4}$ ") de l'angle suivant, puis répétez le processus. Faites la même chose pour tous les angles. Laissez une longueur de 15,2 cm (6") non cousue pour finir.

**19** Pour joindre les deux extrémités du biais, ouvrez le début et la fin des bouts de biais, posez-les à plat et repliez les extrémités pour qu'elles se touchent. Marquez ces plis avec l'ongle ou avec des épingles, c'est à cet endroit que doit se trouver votre couture. Ouvrez le

biais et faites une couture au niveau de ces plis. Coupez l'excédent de tissu et repassez la couture. Repliez le biais et terminez la couture sur le devant du quilt.

**20** Endroit du quilt face à vous, utilisez un fer à repasser moyennement chaud pour replier le biais vers l'extérieur, sur tout le pourtour. Puis, retournez le biais sur le dos du quilt, en l'épinglant pour le maintenir en place. Avec du fil à coudre assorti, faites des petits points d'ourlet pour fixer le biais, en prenant soin de faire des angles nets. Repassez le biais et votre joli quilt est terminé.