

# SUNDAY BRUNCH

Tilda®

My Sunday Best  
Quilt Blush



Français



# My Sunday Best Quilt (Mon quilt du dimanche)

(Coloris rose)

Préparez- vous à accueillir le printemps et l'été dans des robes du dimanche ornées de fleurs romantiques. Ce joli quilt est composé de quatre robes différentes, idéales pour affronter les journées de farniente estivales. Les couleurs de la collection Sunday Brunch sont douces, mais avec un soupçon d'acidité pour la fraîcheur et varient entre le bleu canard, le vert, les gris doux et les jaunes, le gingembre, les roses, les bleus et les sables. Quelques boutons cousus sur le corsage des robes ajouteront une jolie touche déco. Le fond de ce quilt est en Chambray rosé, ce qui lui donne un petit air vintage très sympathique. Le quilt se décline également avec un joli fond en Chambray bleu canard, et des coussins de deux couleurs différentes sont également disponibles, voir [tildasworld.com](http://tildasworld.com) pour les instructions.

Niveau de difficulté\*\*

## Fournitures :

- Tissu 1 : 4,5 m (4¾ yds) – Chambray blush (160002) (fond)
- Tissu 2 : un fat eighth ou 25 cm (¼ yd) (voir note sur les tissus) – White Flower teal (100581)
- Tissu 3 : un fat eighth ou 25 cm (¼ yd) – Mille lime (100582)
- Tissu 4 : un fat eighth ou 25 cm (¼ yd) – Pernille teal (100583)
- Tissu 5 : un fat eighth ou 25 cm (¼ yd) – Mia teal (100584)
- Tissu 6 : un fat eighth ou 25 cm (¼ yd) – Sunday Brunch teal (100585)
- Tissu 7 : un fat eighth ou 25 cm (¼ yd) – Sunday Brunch grey (100586)
- Tissu 8 : un fat eighth ou 25 cm (¼ yd) – Mia sour yellow (100587)
- Tissu 9 : un fat eighth ou 25 cm (¼ yd) – Pernille yellow (100588)
- Tissu 10 : un fat eighth ou 25 cm (¼ yd) – Mille grey (100589)
- Tissu 11 : un fat eighth ou 25 cm (¼ yd) – White Flower sour yellow (100590)
- Tissu 12 : un fat eighth ou 25 cm (¼ yd) – White Flower pink (100591)
- Tissu 13 : un fat eighth ou 25 cm (¼ yd) – Mille ginger (100592)
- Tissu 14 : un fat eighth ou 25 cm (¼ yd) – Pernille pink (100593)
- Tissu 15 : un fat eighth ou 25 cm (¼ yd) – Mia pink (100594)
- Tissu 16 : un fat eighth ou 25 cm (¼ yd) – Sunday Brunch ginger (100595)
- Tissu 17 : un fat eighth ou 25 cm (¼ yd) – Sunday Brunch blue (100596)
- Tissu 18 : un fat eighth ou 25 cm (¼ yd) – Mia blue (100597)
- Tissu 19 : un fat eighth ou 25 cm (¼ yd) – Pernille sand (100598)
- Tissu 20 : un fat eighth ou 25 cm (¼ yd) – Mille sky (100599)
- Tissu 21 : 1 carré d'environ 12,7 cm (5") – White Flower sand (100600)
- Tissu 22 : un fat eighth ou 25 cm (¼ yd) – Topsy green (110114)
- Tissu 23 : un fat eighth ou 25 cm (¼ yd) – Topsy teal (110115)
- Tissu 24 : un fat eighth ou 25 cm (¼ yd) – Topsy cream/blue (110116)
- Tissu 25 : un fat eighth ou 25 cm (¼ yd) – Topsy yellow (110117)
- Tissu 26 : un fat eighth ou 25 cm (¼ yd) – Topsy grey (110118)
- Tissu 27 : un fat eighth ou 25 cm (¼ yd) – Topsy sour yellow (110119)
- Tissu 28 : un fat eighth ou 25 cm (¼ yd) – Topsy ginger (110120)
- Tissu 29 : un fat eighth ou 25 cm (¼ yd) – Topsy pink (110121)
- Tissu 30 : un fat eighth ou 25 cm (¼ yd) – Topsy cream/pink (110122)
- Tissu 31 : un fat eighth ou 25 cm (¼ yd) – Topsy blue (110123)
- Tissu 32 : un fat eighth ou 25 cm (¼ yd) – Topsy sky (110124)

- Tissu 33 : 1 carré d'environ 12,7 cm (5") – Topsy sand (110125)
- Molleton : 167,5 cm × 223,5 cm (66" × 88")
- Tissu pour le dos : 4,6 m (5 yds) – Topsy cream/pink (110122)
- Tissu pour le biais : 60 cm (5/8 yd) – Chambray ginger (160041)
- Fils à coudre et à quilter
- Règle patchwork, cutter rotatif et planche de découpe
- Marqueur effaçable pour tissu
- Boutons Sunday Brunch de 16 mm (400068) – pour la décoration (facultatif – environ 60 boutons)

### Note sur les tissus

Avec 25 cm (1/4 yd) de tissu, vous aurez plus que ce dont vous avez besoin, et il en restera pour des coussins ou peut-être pour un deuxième quilt. Cependant, il est plus économique d'utiliser des fat eighths, dont les dimensions sont estimées à environ 26,7 cm × 45,7 cm (10½" × 18").

### Dimensions :

146 cm × 204,5 cm (57½" × 80½")

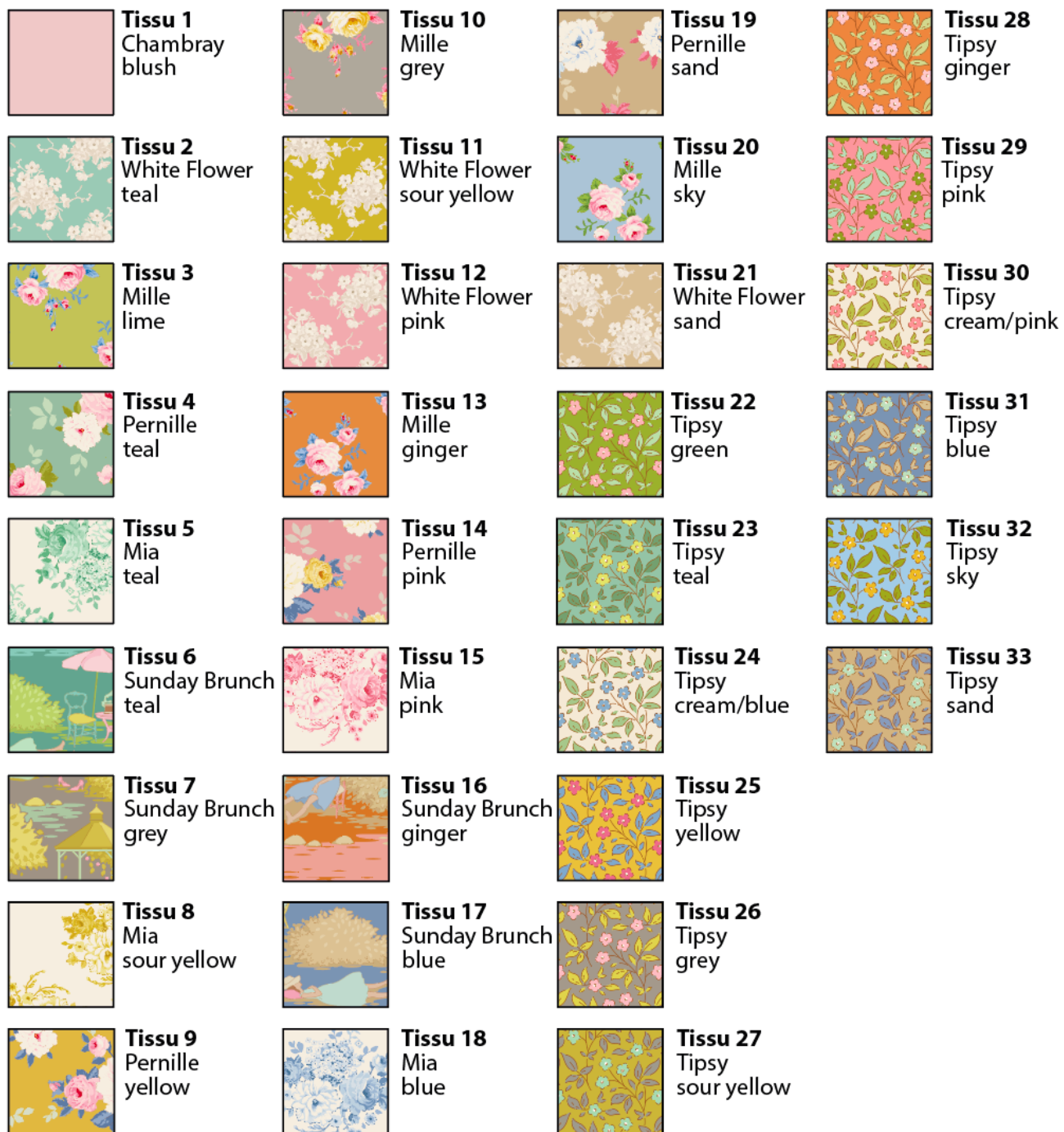
### Notes

- Les quantités de tissu sont données pour une largeur de 107 cm (42"), sauf indication contraire.
- Les mesures sont exprimées en centimètres et les conversions en pouces sont indiquées entre parenthèses. Les mesures de largeur sont généralement données en premier.
- Repassez le tissu avant de le découper et ajustez-le si nécessaire pour mettre le motif/la trame du tissu d'équerre, en utilisant une règle de patchwork pour couper le bord brut supérieur à 90 degrés par rapport aux lisières.
- Faites des marges de couture de 6 mm (1/4"), sauf indication contraire.
- Lisez toutes les instructions avant de commencer.
- Faites un bloc test avant de continuer à réaliser les autres éléments.

### Plan du top

1 Le quilt est composé de trente blocs robe, de quatre robes différentes. Les blocs robe 1 et 2 comptent chacun huit coloris, tandis que les blocs robe 3 et 4 en comptent sept. Notez que le bas de chaque bloc présente la même forme de jupe, seuls les hauts des robes sont différents (haut de robe 1, 2, 3 et 4). Les blocs sont séparés par des bandes verticales et les rangées par des bandes horizontales. Voir **Fig. A** pour les tissus utilisés et **Fig. B** pour le plan du top.

**Fig. A** Échantillons des tissus (My Sunday Best Quilt, rose)



**Fig. B** Plan du top (My Sunday Best Quilt, rose)



## Découpe

**2** Commencez par découper les bandes de séparation dans le tissu de fond (tissu 1). Coupez les bandes dans le sens de la largeur du tissu.

- Bandes 1 (verticales) : découpez trente-six bandes de 6,4 cm × 29,2 cm (2½" × 11½").
- Bandes 2 (horizontales) : découpez quatorze bandes de 73,7 cm × 6,4 cm (29" × 2½").  
Assemblez-les en sept paires, en faisant des marges de couture de 6 mm (¼"), pour obtenir sept bandes de 146 cm (57½") de long. Ouvrez les coutures au fer à repasser.

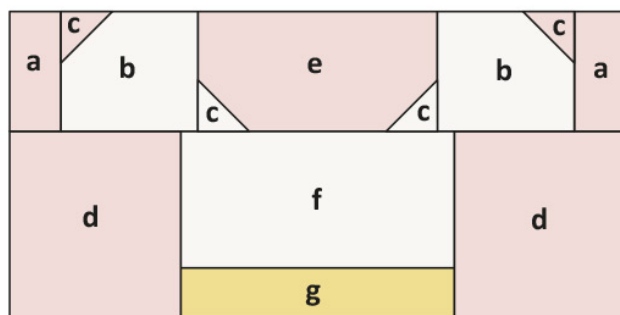
**3** Coupez les tissus pour les blocs en suivant les mesures de coupe données **Fig. C**, en choisissant le patron et les mesures adéquats pour les quatre différents hauts de robe. Reportez-vous **Fig. D** pour les tissus utilisés et leur position dans le bloc robe 1 et le bloc robe 2.

Reportez-vous **Fig. E** pour les tissus utilisés et leur position dans le bloc robe 3 et le bloc robe 4.

## Fig. C Mesures de coupe pour le haut des robes et la jupe

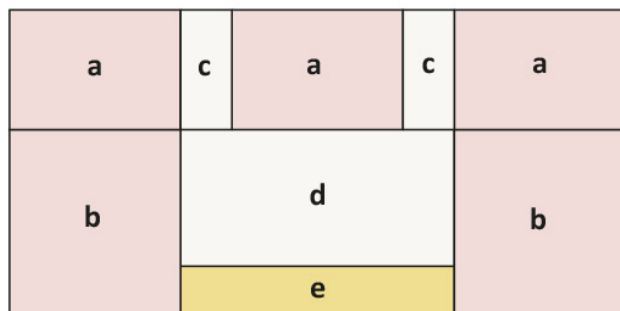
Les dimensions comprennent les marges de couture de 6 mm (1/4")

Toutes les pièces doivent être coupées initialement sous forme de carrés ou de rectangles



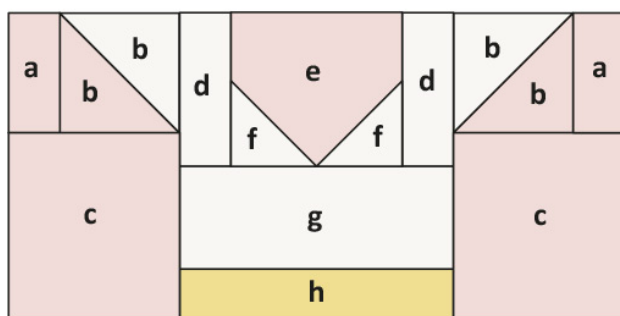
### Haut 1

- a 1 1/4in x 2 1/4in (3.2cm x 5.7cm)
- b 2 1/2in x 2 1/4in (6.4cm x 5.7cm)
- c 1 1/4in (3.2cm) carré
- d 3in x 3 1/4in (7.6cm x 8.3cm)
- e 4in x 2 1/4in (10.2cm x 5.7cm)
- f 4 1/2in x 2 1/2in (11.4cm x 6.4cm)
- g 4 1/2in x 1 1/4in (11.4cm x 3.2cm)



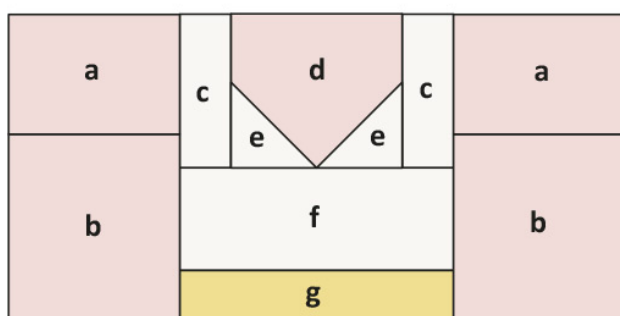
### Haut 2

- a 3in x 2 1/4in (7.6cm x 5.7cm)
- b 3in x 3 1/4in (7.6cm x 8.3cm)
- c 1 1/4in x 2 1/4in (3.2cm x 5.7cm)
- d 4 1/2in x 2 1/2in (11.4cm x 6.4cm)
- e 4 1/2in x 1 1/4in (11.4cm x 3.2cm)



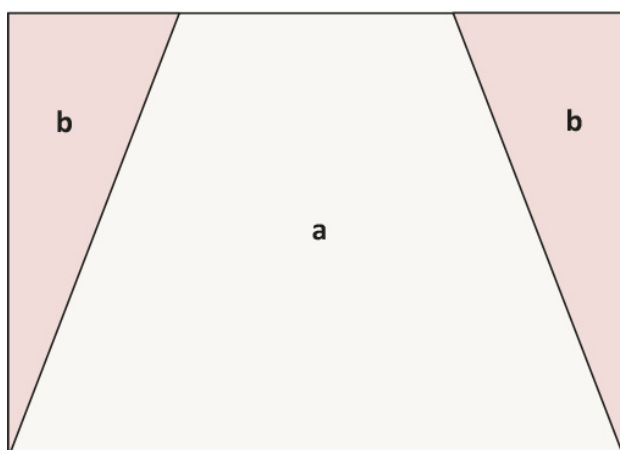
### Haut 3

- a 1 1/4in x 2 1/4in (3.2cm x 5.7cm)
- b carré de 2 5/8in (6.7cm), pour obtenir des triangles demi-carrés non finis de 2 1/4in (5,7cm)
- c 3in x 3 1/4in (7.6cm x 8.3cm)
- d 1 1/4in x 2 3/4in (3.2cm x 7cm)
- e 3in x 2 3/4in (7.6cm x 7cm)
- f 1 3/4in (4.4cm) carré
- g 4 1/2in x 2in (11.4cm x 5.1cm)
- h 4 1/2in x 1 1/4in (11.4cm x 3.2cm)



### Haut 4

- a 3in x 2 1/4in (7.6cm x 5.7cm)
- b 3in x 3 1/4in (7.6cm x 8.3cm)
- c 1 1/4in x 2 3/4in (3.2cm x 7cm)
- d 3in x 2 3/4in (7.6cm x 7cm)
- e 1 3/4in (4.4cm) square
- f 4 1/2in x 2in (11.4cm x 5.1cm)
- g 4 1/2in x 1 1/4in (11.4cm x 3.2cm)



### Jupe

- a 9 1/2in x 7in (24.1cm x 17.8cm)
- b 3in x 7in (7.6cm x 17.8cm)

### Bloc robe entier:

- 9 1/2in x 11 1/2in (24.1cm x 29.2cm)
- non fini

**Fig. D** Coloris pour les blocs robe 1 et 2

Les chiffres en gras correspondent aux tissus utilisés (voir Fig. A). Tous les fonds sont en tissu 1. Réalisez un bloc de chaque modèle illustré

**Bloc Robe 1**



**Bloc Robe 2**



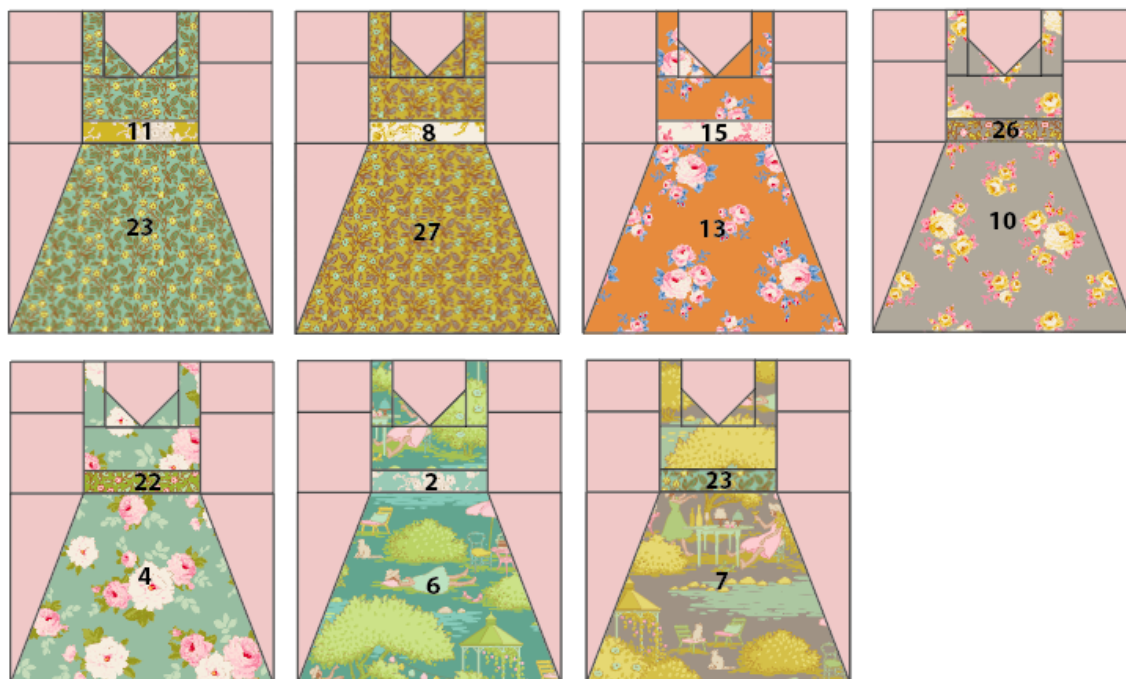
### Fig. E Coloris pour les blocs robe 3 et 4

Les chiffres en gras correspondent aux tissus utilisés (voir Fig. A). Tous les fonds sont en tissu 1. Réalisez un bloc de chaque modèle illustré

#### Bloc Robe 3



#### Bloc Robe 4



4 Coupez le tissu pour le dos en deux morceaux dans le sens de la largeur. Cousez-les ensemble sur la longueur, avec une marge de couture de 6 mm (1/4") et ouvrez les coutures au fer à repasser. Taillez un morceau d'environ 167,5 cm × 223,5 cm (66" × 88"). Cette pièce mesure 10,2 cm (4") de plus que le dessus du quilt, afin de permettre le matelassage et les finitions.



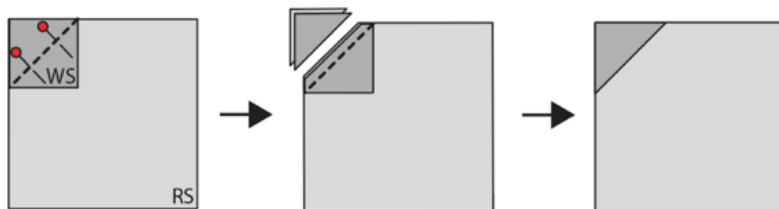
**5** Coupez le tissu pour le biais en huit bandes de 6,4 cm (2½") sur la largeur du tissu. Cousez les bandes bout à bout et ouvrez les coutures au fer. Repassez le biais en deux sur la longueur, envers contre envers.

### Réalisation de la robe

**6** Il y a quatre hauts de robe différents et l'assemblage de chacun d'entre eux est décrit et illustré. Les hauts de robe font appel à deux techniques principales : les triangles d'angle et les triangles demi-carrés (TDC). Nous décrirons ces techniques ici, et vous pourrez vous y référer si nécessaire lors de la couture du haut des robes.

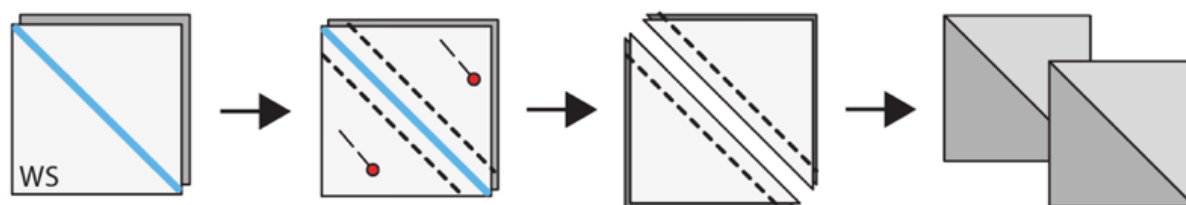
**7 Réalisation des triangles d'angle :** le processus de base est illustré **Fig. F**. Placez le plus grand morceau de tissu sur l'endroit (END). Tracez la diagonale au crayon sur l'envers du petit carré. Épinglez le carré, endroit contre endroit, sur le grand morceau de tissu, en alignant les bords, comme illustré, et avec la diagonale dans la direction voulue. Cousez sur le tracé. Coupez l'excédent de tissu à 6 mm (¼") des coutures, puis repassez les triangles vers l'extérieur. Vérifiez les dimensions de votre élément. Il peut y avoir plusieurs triangles d'angle dans certains éléments.

**Fig. F** Réalisation du triangle d'angle



**8 Réalisation du triangle demi-carré (TDC) :** on retrouve des TDC dans le haut de la robe 3. La méthode décrite ici permet de fabriquer deux unités en même temps, ce qui est suffisant pour un bloc. La procédure est illustrée **Fig. G**. Prenez deux carrés différents et, sur l'envers du carré le plus clair, tracez la diagonale au crayon. Placez les deux carrés endroit contre endroit et cousez de chaque côté du tracé à 6 mm (¼"), comme illustré. Coupez les éléments le long du tracé et repassez-les. Généralement, on replie la couture vers le tissu le plus foncé. Vérifiez la taille de chaque élément : pour le haut de la robe 3, les TDC doivent mesurer 5,7 cm (2¼") (non finis).

**Fig. G** Réalisation de l'élément triangle demi-carré



### Réalisation de la jupe de la robe

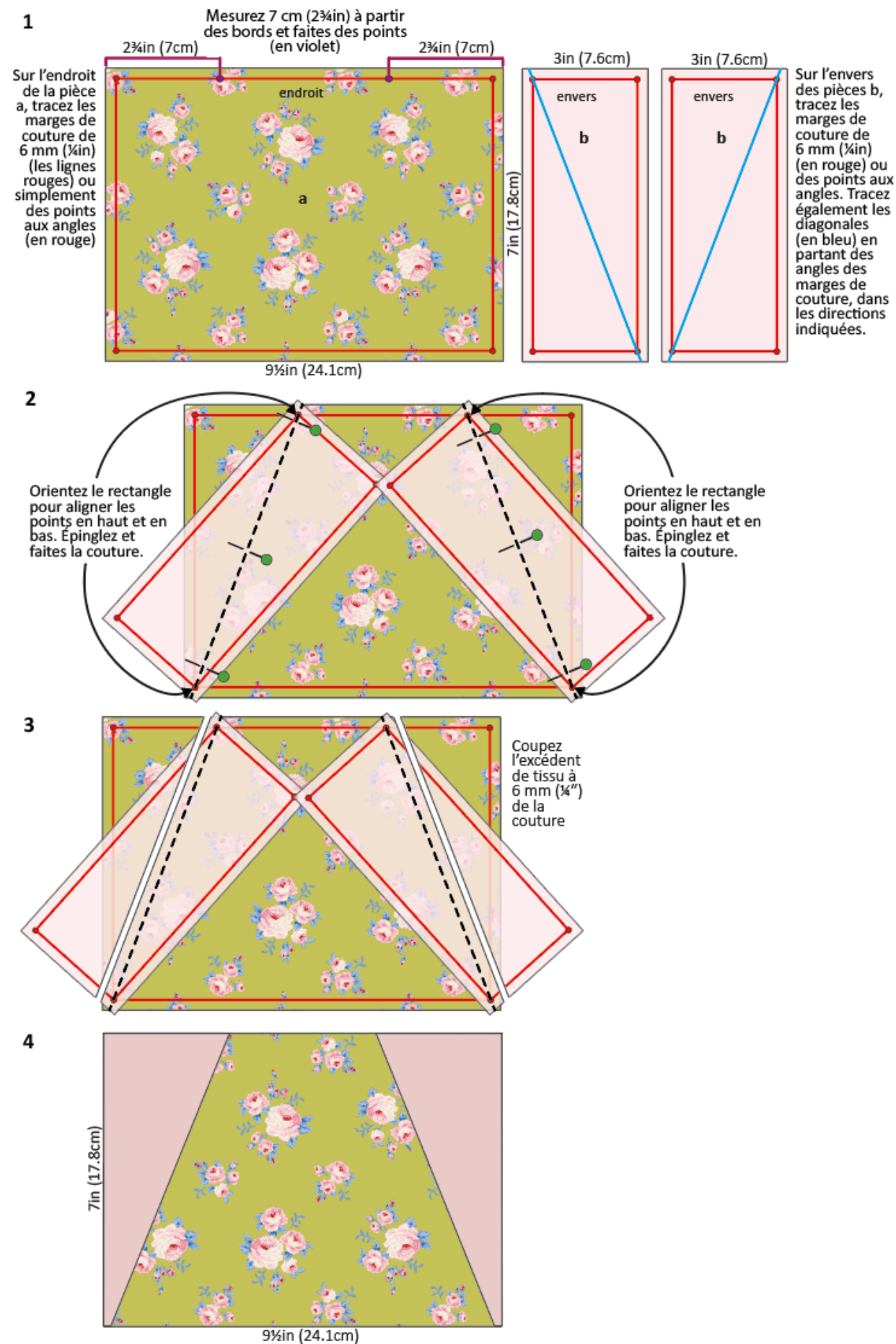
**9** Avant d'aborder l'assemblage du haut des robes, nous allons détailler la construction des jupes. Elles sont réalisées de la même manière, avec des tissus différents pour correspondre au haut de la robe. Les bords de la jupe sont obtenus à l'aide d'une technique spéciale, comme indiqué ci-dessous et illustré **Fig. H**.

**10** Sur l'endroit de la pièce **a**, tracez une marge de couture de 6 mm ( $\frac{1}{4}$ " ) avec un marqueur effaçable (illustré en rouge sur la **Fig. H 1**) ou simplement des points si vous préférez. Tracez un point à 7 cm ( $2\frac{3}{4}$ " ) du bord supérieur de l'ouvrage (indiqué par les points violets). Sur l'envers des deux pièces de fond **b**, tracez les marges de couture de 6 mm ( $\frac{1}{4}$ " ) ou des points dans les coins, au crayon. Tracez la diagonale, dans la direction indiquée, en vous assurant que la ligne passe par les points des marges de couture (et *non* par les coins du tissu).

**11** Placez un morceau de fond, sur le morceau de tissu imprimé, endroit contre endroit, en l'inclinant comme illustré **Fig. H 2**, en faisant correspondre le point supérieur de la marge de couture avec le point violet situé en dessous, et en alignant les points de la marge de couture au bas du morceau. Épinglez. Répétez l'opération avec l'autre pièce de fond, mais en l'inclinant dans l'autre sens, comme indiqué. Cousez à présent sur chaque diagonale tracée.

**12** Coupez l'excédent de tissu à 6 mm ( $\frac{1}{4}$ " ) de la couture, à l'aide d'une règle de patchwork, comme illustré **Fig. H 3**. Repassez les triangles vers l'extérieur en prenant soin d'aligner les bords avec le tissu imprimé (**Fig. H 4**). Effacez les marquages utilisés.

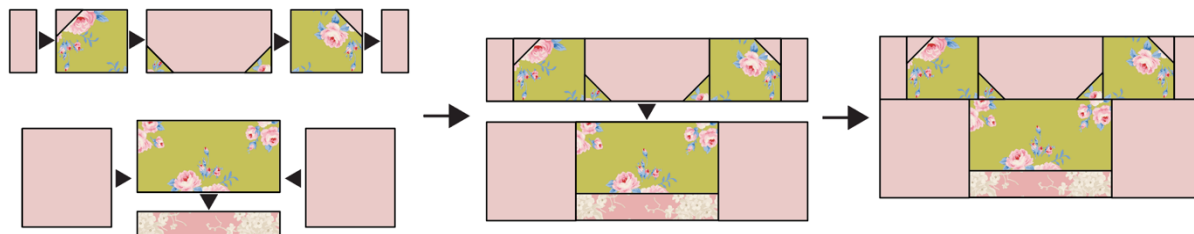
**Fig. H** Réalisation de la jupe de la robe



### Assemblage du haut de la robe 1

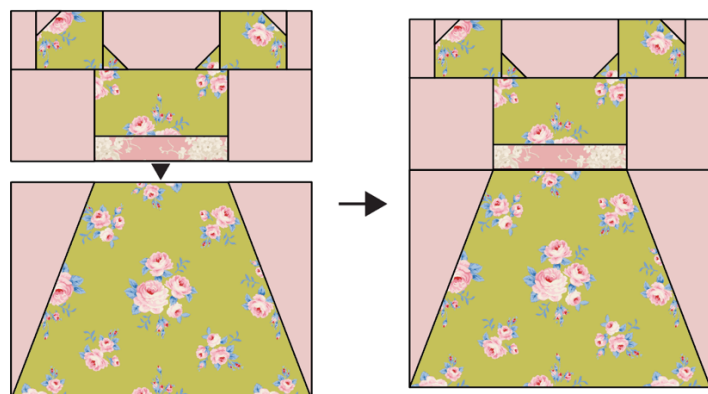
**13** Réalisez tous les éléments piécés nécessaires pour le haut de la robe 1, puis disposez-les avec les parties non piécées en suivant à peu près la disposition du bloc. Faites l'assemblage en suivant les étapes illustrées **Fig. I**, avec des marges de couture de 6 mm ( $\frac{1}{4}$ "), repassez les coutures en les ouvrant ou en les repliant sur le côté.

**Fig. I** Assemblage du haut de la robe 1



**14** Une fois qu'un haut de robe est terminé, sa jupe correspondante peut également être réalisée, permettant ainsi d'assembler la totalité du bloc. Le bloc 1 est illustré **Fig. J**, mais tous les autres blocs sont assemblés de la même manière. Veillez à ce que le tissu imprimé du haut soit identique à celui de la jupe. Le bloc cousu doit mesurer 24,1 cm  $\times$  29,2 cm ( $9\frac{1}{2}$ "  $\times$   $11\frac{1}{2}$ " (non fini).

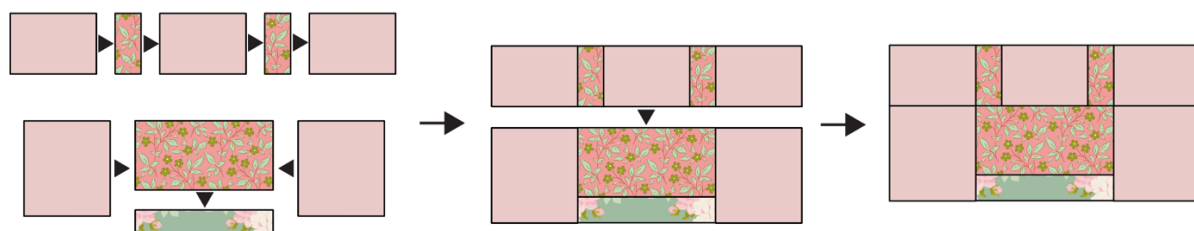
**Fig. J** Assemblage de la robe 1



### Assemblage du haut de la robe 2

**15** Réalisez tous les éléments piécés nécessaires pour le haut de la robe 2, puis disposez-les avec les parties non piécées en suivant à peu près la disposition du bloc. Faites l'assemblage en suivant les étapes illustrées **Fig. K**. Ajoutez la jupe pour compléter le bloc.

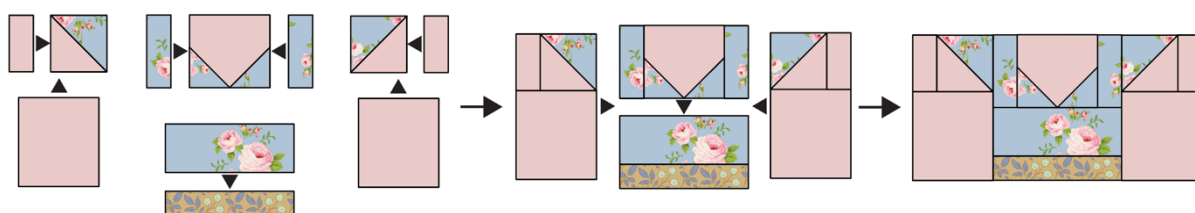
**Fig. K** Assemblage du haut de la robe 2



### Assemblage du haut de la robe 3

**16** Réalisez tous les éléments piécés nécessaires pour le haut de la robe 3, puis disposez-les avec les parties non piécées en suivant à peu près la disposition du bloc. Faites l'assemblage en suivant les étapes illustrées **Fig. L**. Ajoutez la jupe pour compléter le bloc.

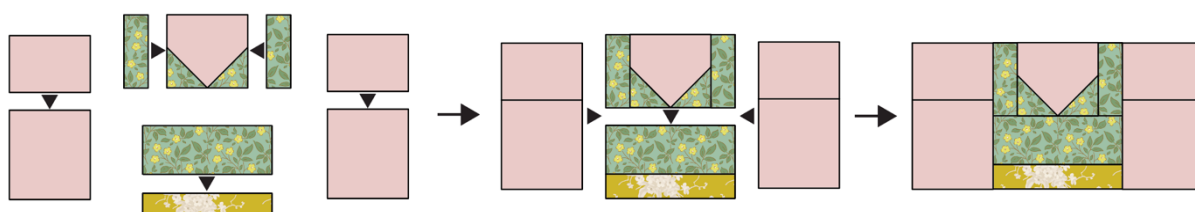
**Fig. L** Assemblage du haut de la robe 3



#### Assemblage du haut de la robe 4

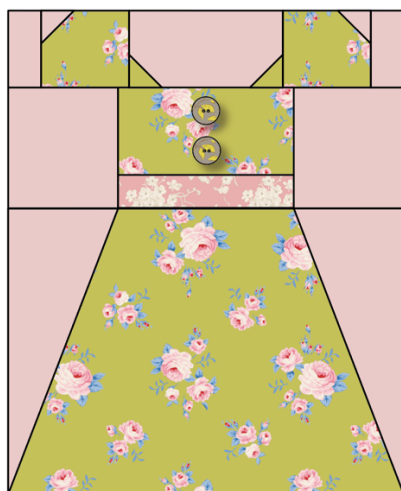
**17** Réalisez tous les éléments piécés nécessaires pour le haut de la robe 4, puis disposez-les avec les parties non piécées en suivant à peu près la disposition du bloc. Faites l'assemblage en suivant les étapes illustrées **Fig. M**. Ajoutez la jupe pour compléter le bloc.

**Fig. M** Assemblage du haut de la robe 4



**18** Si vous le souhaitez, vous pouvez ajouter des boutons sur les robes pour apporter une touche déco. En cousant deux boutons sur chaque haut, comme illustré **Fig. N**, vous aurez besoin d'un total de soixante boutons. Cousez les boutons à la main avec du fil assorti.

**Fig. N** Ajout de boutons



#### Assemblage du top

**19** Le quilt est d'abord assemblé en six rangées, en séparant les blocs par des bandes verticales. La **Fig. O** présente l'arrangement, avec la disposition exacte des blocs. Placez les blocs de chaque rangée et ajoutez les bandes de séparation 1, comme indiqué. Assemblez chaque rangée et repassez les coutures en les ouvrant ou en les repliant vers les bandes. Chaque rangée doit mesurer 146 cm (57½") de long.

**20** Puis ajoutez les longues bandes horizontales entre chaque rangée du quilt ainsi qu'en haut et en bas (**Fig. P**). Repassez les coutures en les ouvrant ou en les repliant vers les bandes. Votre top est maintenant terminé.

**Fig. O** Assemblage en rangées



Fig. P Ajout des bandes horizontales



## **Matelassage et finitions**

**21** Si vous réalisez le matelassage vous-même, vous devez d'abord faire un sandwich, qui peut se faire de différentes manières.

- Faites des points assez longs pour réaliser une grille à travers les couches du quilt dans les deux sens, en espaçant les lignes d'environ 10 cm (4").
- Utilisez des aiguilles ou des épingles à nourrice pour maintenir les couches ensemble.
- Vaporisez le molleton avec de la colle à tissu pour fixer les couches ensemble.

Si vous décidez de faire réaliser un matelassage avec une machine à bras long, vous n'aurez pas besoin de faire un sandwich, car cela se fait lorsque le quilt est monté sur la machine. Lorsque les couches du patchwork sont correctement maintenues, vous pouvez matelasser comme vous le souhaitez.

**22** Utilisez le biais double que vous avez préparé pour border votre quilt. Pour coudre le biais, il faut d'abord épinglez le biais et le quilt bord à bord. Ne commencez pas à un angle. En faisant une marge de couture de 6 mm (¼"), cousez le biais, en commençant à au moins 15,2 cm (6") de son extrémité. Cousez jusqu'à 6 mm (¼") d'un angle et arrêtez. Retirez le quilt de la machine et pliez le biais vers le haut, créant ainsi un coin à onglet. Maintenez-le en place, repliez le biais vers le bas et épinglez. Recommencez à coudre à 6 mm (¼") à partir du haut du biais replié jusqu'à 6 mm (¼") de l'angle suivant, puis répétez le processus. Faites la même chose pour tous les angles. Laissez une longueur de 15,2 cm (6") non cousue pour finir.

**23** Pour joindre les deux extrémités du biais, ouvrez le début et la fin des bouts de biais, posez-les à plat et repliez les extrémités pour qu'elles se touchent. Marquez ces plis avec l'ongle ou avec des épingles, c'est à cet endroit que doit se trouver votre couture. Ouvrez le biais et faites une couture au niveau de ces plis. Coupez l'excédent de tissu et repassez la couture. Repliez le biais et terminez la couture sur le devant du quilt.

**24** Endroit du quilt face à vous, utilisez un fer à repasser moyennement chaud pour replier le biais vers l'extérieur sur tout le pourtour. Puis, retournez le biais sur le dos du quilt, en l'épinglant pour le maintenir en place. Avec du fil à coudre assorti, faites des petits points d'ourlet pour fixer le biais, en prenant soin de faire des angles nets. Repassez le biais et votre quilt Sunday Best est terminé.