

Tilda®  
*Creating Memories*  
SUMMER  
Blue Duck  
Quilt





# Quilt Duck

Ce joli quilt est composé de deux blocs de patchwork, principalement cousus dans des bleus apaisants sur un fond blanc colombe sobre, agrémenté de touches de gingembre et de corail pour créer du contraste. Un bloc étoile à huit branches alterne avec un bloc canard, créant ainsi un joli motif en diagonale sur l'ensemble du quilt. Le bloc canard est réalisé en deux variantes, de sorte qu'un canard est tourné vers la droite et l'autre vers la gauche. Le quilt est composé de tissus de la collection Creating Memories, ainsi que de tissus Chambray.

Niveau de difficulté\*\*

## Fournitures :

- Tissu 1 : 4,2 m (4½ yd) – Solid dove white (120001)
- Tissu 2 : 15 cm (⅝ yd) – Chambray burgundy (160040)
- Tissu 3 : 15 cm (⅝ yd) – Stripe blue (160068)
- Tissu 4 : 15 cm (⅝ yd) – Gingham blue (160073)
- Tissu 5 : 25 cm (¼ yd) – Evie blue (130133)
- Tissu 6 : 25 cm (¼ yd) – Lulu blue (130130)
- Tissu 7 : 25 cm (¼ yd) – Brie blue (130131)
- Tissu 8 : 35 cm (⅜ yd) – Chambray ginger (160041)
- Tissu 9 : 35 cm (⅜ yd) – Chambray coral (160014)
- Tissu 10 : 25 cm (¼ yd) – Polka Dot blue (160071)
- Tissu 11 : 25 cm (¼ yd) – Berrytangle prussian (130127)
- Tissu 12 : 25 cm (¼ yd) – Carla blue (130134)
- Tissu 13 : 25 cm (¼ yd) – Tiny Dot blue (160067)
- Tissu 14 : 25 cm (¼ yd) – Tiny Stripe blue (160070)
- Tissu 15 : 25 cm (¼ yd) – Frida blue (130132)
- Tissu 16 : 25 cm (¼ yd) – Avery blue (130126)
- Tissu 17 : 25 cm (¼ yd) – Plaid blue (160072)
- Tissu 18 : 25 cm (¼ yd) – Chambray petrol (160005)
- Tissu 19 : 25 cm (¼ yd) – Harper blue (130128)
- Tissu 20 : 25 cm (¼ yd) – Seamstripe blue (160069)
- Tissu 21 : 25 cm (¼ yd) – Gracie blue (130129)
- Tissu pour le dos : 4,2 m (4½ yds) ou 3,4 m (3¾ yds) en cas de rotation – Evie blue (130133) (voir Notes sur le tissu)
- Tissu pour le biais : 50 cm (½ yd) – Gingham bleu (160073)
- Molleton 162,5 cm × 203 cm (64" × 80")
- Fils à coudre et à quilter
- Règle patchwork, cutter rotatif et planche de découpe

## Dimensions :

142 cm × 183 cm (56" × 72")

## Note sur les tissus

S'il est indiqué d'utiliser une longueur d'un huitième de yard ou d'un quart de yard dans la liste des fournitures, vous pouvez utiliser un fat eighth ou un fat quarter à la place (sauf indication contraire). Un fat eighth mesure environ 26,7 cm × 45,7 cm (10½" × 18") et un fat quarter mesure environ 53,3 cm × 45,7 cm (21" × 18").

Si vous utilisez la plus petite quantité de tissu pour le dos, alors il faudra faire pivoter la pièce. Aussi, si l'on utilise un tissu avec un motif orienté, il est préférable de choisir la quantité la plus importante, afin que le tissu reste dans le bon sens.

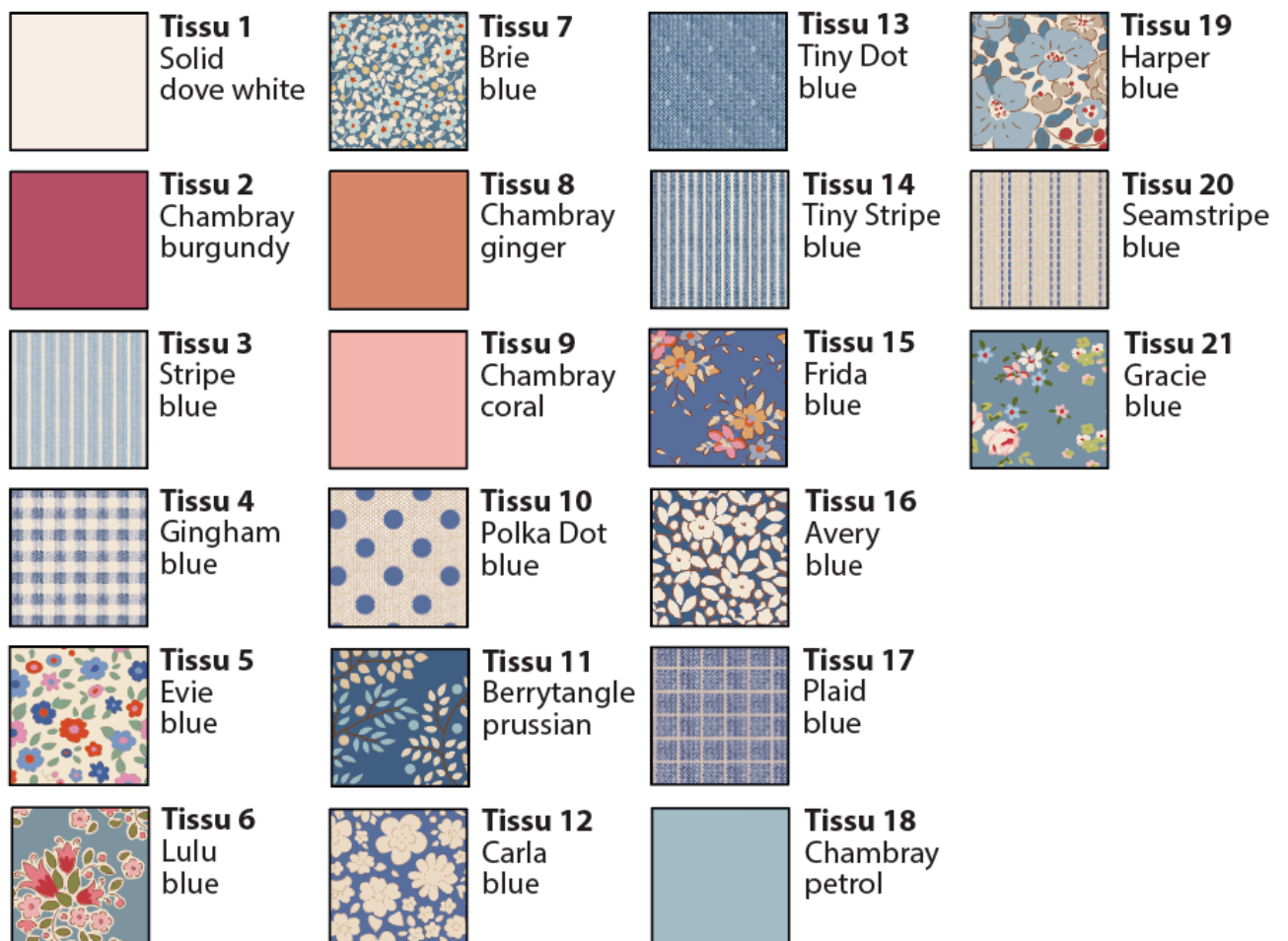
## Notes

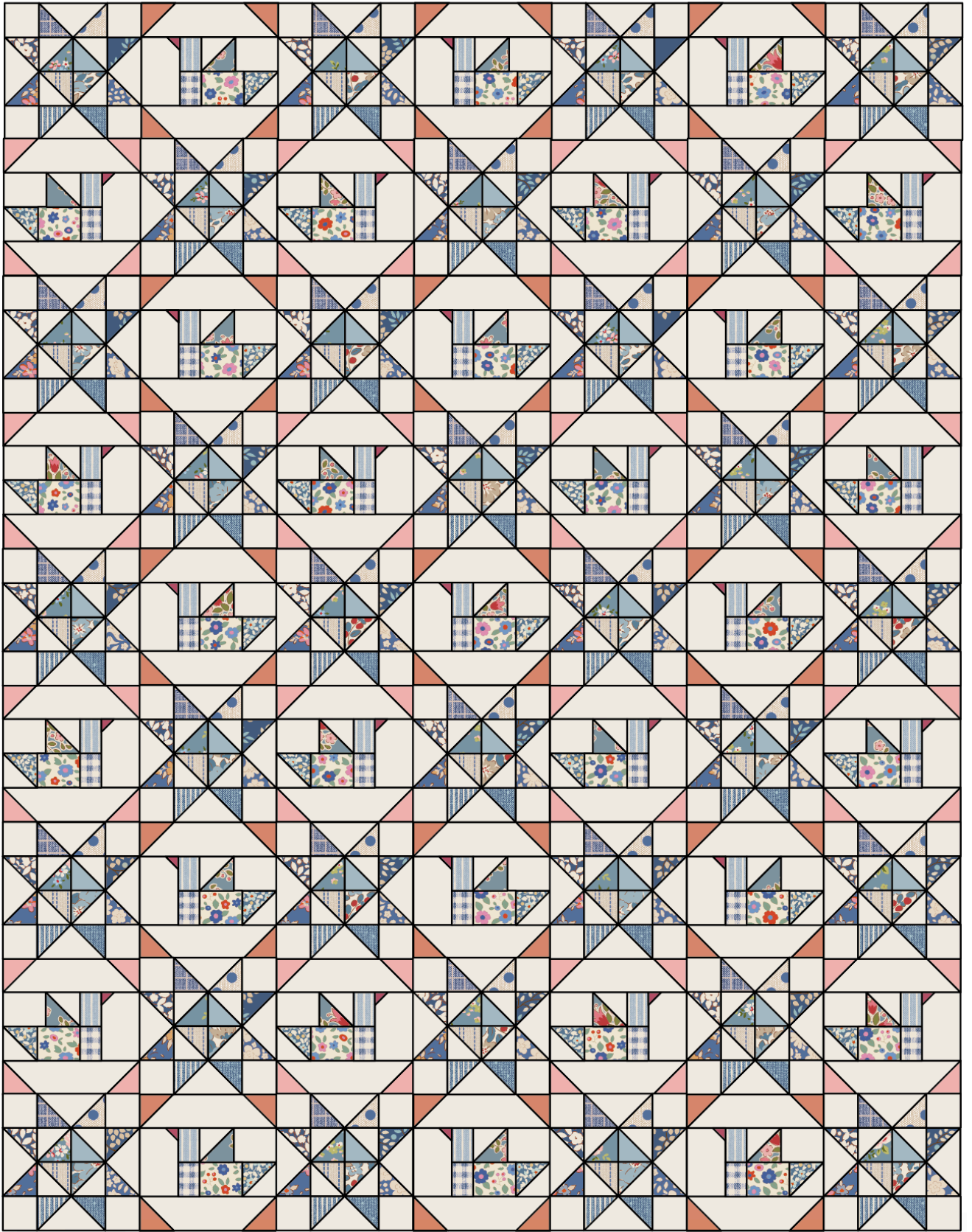
- Les quantités de tissu sont données pour une largeur de 107 cm (42"), sauf indication contraire.
- Les mesures sont exprimées en centimètres et les conversions en pouces sont indiquées entre parenthèses. Les mesures de largeur sont généralement données en premier.
- Repassez le tissu avant de le découper et ajustez-le si nécessaire pour mettre le motif/la trame du tissu d'équerre, en utilisant une règle de patchwork pour couper le bord brut supérieur à 90 degrés par rapport aux lisières.
- Faites des marges de couture de 6 mm (¼"), sauf indication contraire.
- Lisez toutes les instructions avant de commencer.
- Commencez par faire un bloc test avant de continuer à réaliser les autres éléments

## Plan du top

1 Le quilt est composé de soixante-trois blocs disposés en  $7 \times 9$  blocs ; soit trente-deux blocs étoile, seize blocs canard droit et quinze blocs canard gauche. Voir **Fig. A** pour les tissus utilisés et **Fig. B** pour le plan du top.

**Fig. A** Échantillons des tissus (Quilt Duck)



**Fig. B** Plan du Top (Quilt Duck)

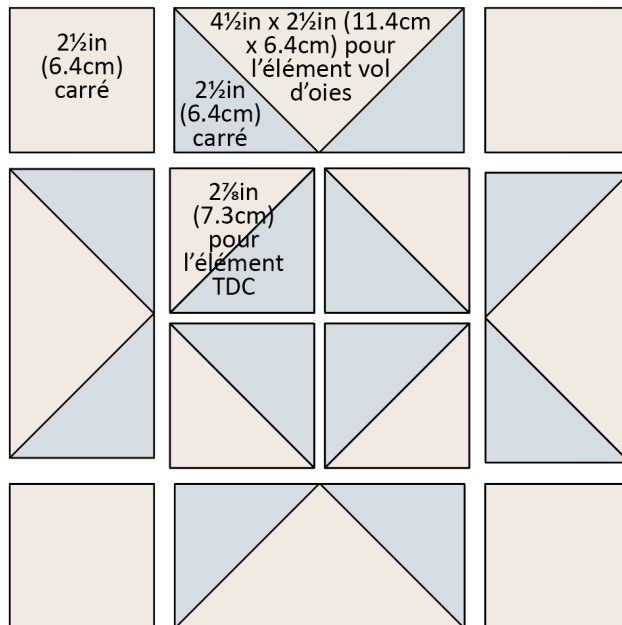
## Découpe

**2** Pour réaliser un bloc étoile, découpez les pièces suivantes (voir **Fig. C** pour les mesures de coupe et les tissus utilisés).

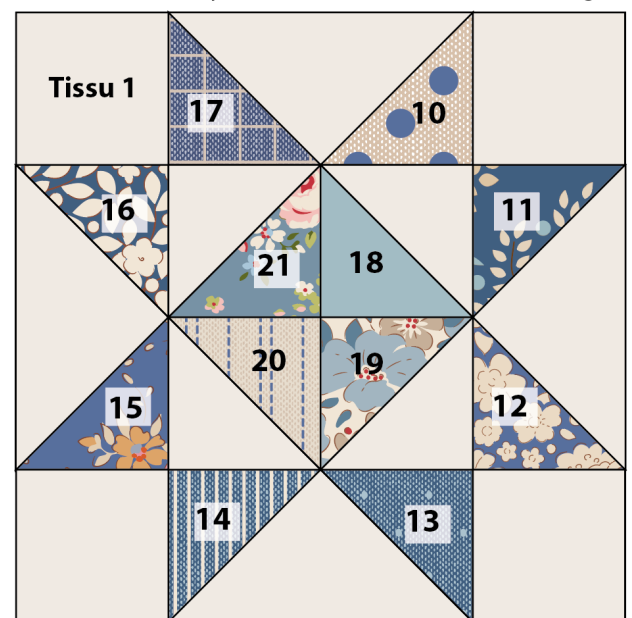
- Dans le tissu 1, coupez quatre carrés de 6,4 cm (2½") de côté.
- Dans le tissu 1 coupez quatre rectangles de 11,4 cm × 6,4 cm (4½" × 2½") (pour le vol d'oies).
- Dans les tissus 10, 11, 12, 13, 14, 15, 16 et 17, coupez un carré de 6,4 cm (2½") de côté (pour le vol d'oies).
- Dans le tissu 1, coupez quatre carrés de 7,3 cm (2⅞") de côté (pour les triangles demi-carrés). (Notez que chaque carré produit deux TDC.)
- Dans les tissus 18, 19, 20 et 21, coupez un carré de 7,3 cm (2⅞") de côté (pour les triangles demi-carrés).

**Fig. C** Mesures du bloc étoile et positions des tissus

Les dimensions correspondent aux tailles de coupe  
(marges de couture incluses)



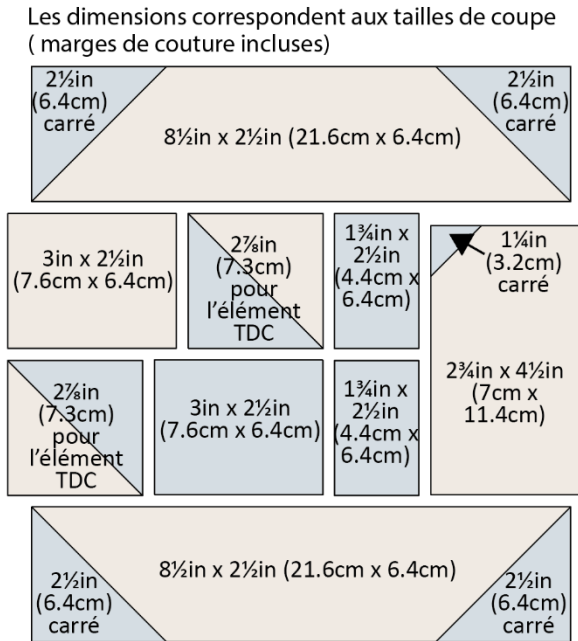
Les chiffres correspondent aux tissus utilisés (voir Fig. A)



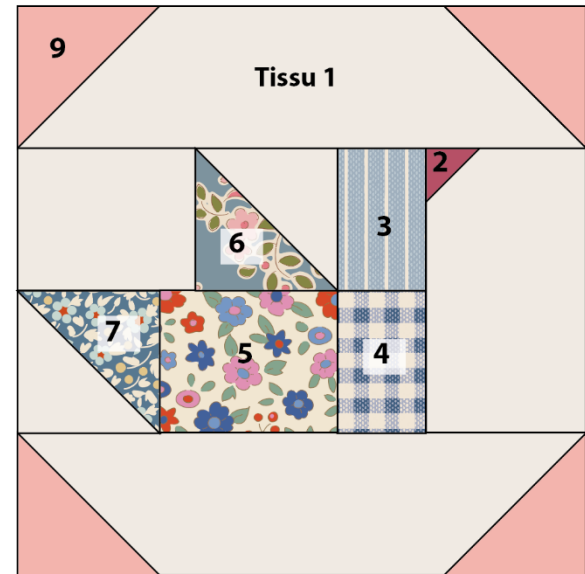
**3** Pour réaliser un bloc canard droit, découpez les pièces suivantes (voir **Fig. D** pour les mesures de coupe et les tissus utilisés).

- Dans le tissu 1, coupez quatre rectangles de 21,6 cm × 6,4 cm (8½" × 2½").
- Dans le tissu 9, coupez quatre carrés de 6,4 cm (2½") de côté.
- Dans le tissu 1, coupez deux carrés de 7,3 cm (2⅞") de côté (pour les triangles demi-carrés).
- Dans les tissus 6 et 7 coupez un carré de 7,3 cm (2⅞") de côté (pour les triangles demi-carrés).
- Dans les tissus 1 et 5, coupez un rectangle de 7,6 cm × 6,4 cm (3" × 2½").
- Dans le tissu 1, coupez un rectangle de 7 cm × 11,4 cm (2¾" × 4½").
- Dans le tissu 2, coupez un carré de 3,2 cm (1¼") de côté (pour le bec).
- Dans les tissus 3 et 4, coupez un rectangle de 4,4 cm × 6,4 cm (1¾" × 2½").

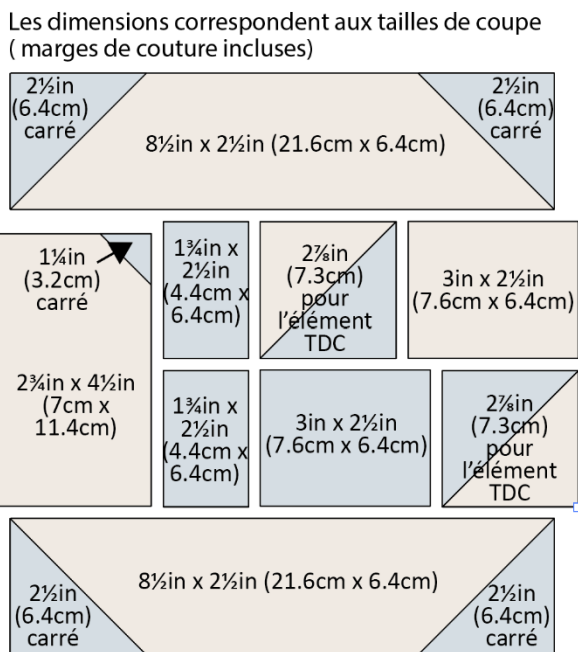


**Fig. D** Mesures du bloc canard droit et positions des tissus

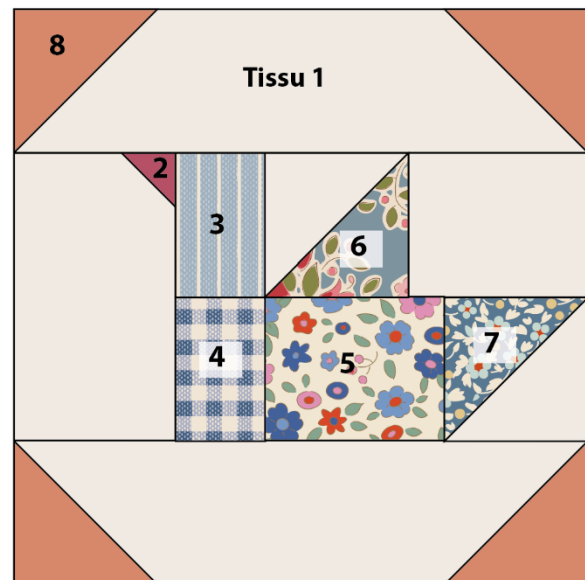
Les chiffres correspondent aux tissus utilisés (voir Fig. A)



**4** Pour le bloc canard gauche, découpez les mêmes morceaux que pour le bloc canard droit, mais remplacez les quatre carrés de 6,4 cm (2 1/2") de côté dans le tissu 9 par le tissu 8. Voir **Fig. E** pour les mesures et les tissus utilisés.

**Fig. E** Mesures du bloc canard gauche et positions des tissus

Les chiffres correspondent aux tissus utilisés (voir Fig. A)



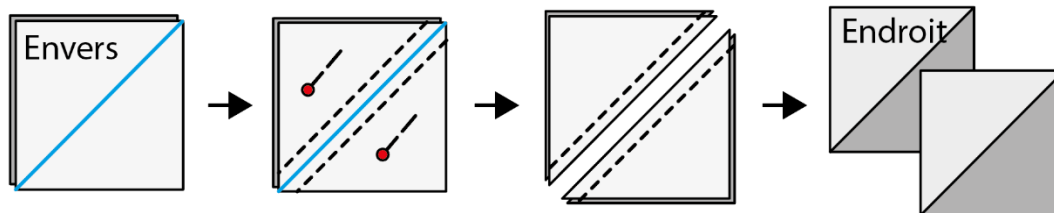
**5** Coupez le tissu pour le dos en deux morceaux dans le sens de la largeur. Cousez-les ensemble sur la longueur, avec une marge de couture de 6 mm (1/4") et ouvrez les coutures au fer à repasser. Taillez un morceau d'environ 162,5cm x 203cm (64" x 80"). Cette pièce est environ 10,2 cm (4") plus grande que le dessus du quilt, afin de permettre le matelassage et la finition.

6 Coupez le tissu pour le biais en sept bandes de 6,4 cm (2½") sur la largeur du tissu. Cousez les bandes bout à bout et ouvrez les coutures au fer. Repassez le biais en deux sur la longueur, envers contre envers.

### Réalisation du bloc étoile

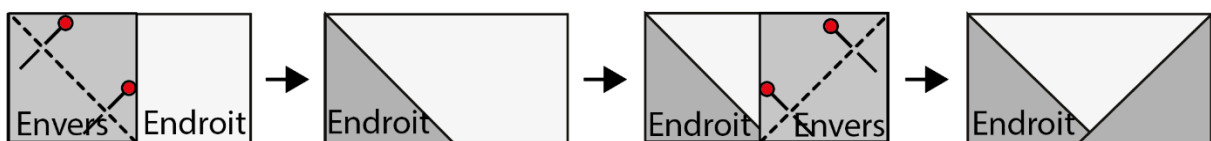
7 Le bloc étoile comprend des éléments triangles demi-carré (TDC). La **Fig. F** explique comment les fabriquer en utilisant la méthode « deux à la fois ». (Notez que le schéma est représenté en gris.) Prenez un carré de 7,3 cm (2⅞") en tissu 1 et un en tissu 21 et placez-les endroit contre endroit. Tracez la diagonale et faites une couture *réduite* de 6 mm (¼") de chaque côté de cette ligne. Coupez les éléments et repassez-les. Vérifiez que vous obtenez bien des carrés de 6,4 cm (2½") de côté. Cette méthode permet d'obtenir deux éléments, il faut donc en garder un pour un autre bloc. Répétez cette opération pour fabriquer des TDC dans les tissus 1 et 18, dans les tissus 1 et 19 et dans les tissus 1 et 20. Ces TDC forment le centre du bloc étoile, voir **Fig. C**.

**Fig. F** Réalisation de l'élément triangle demi-carré

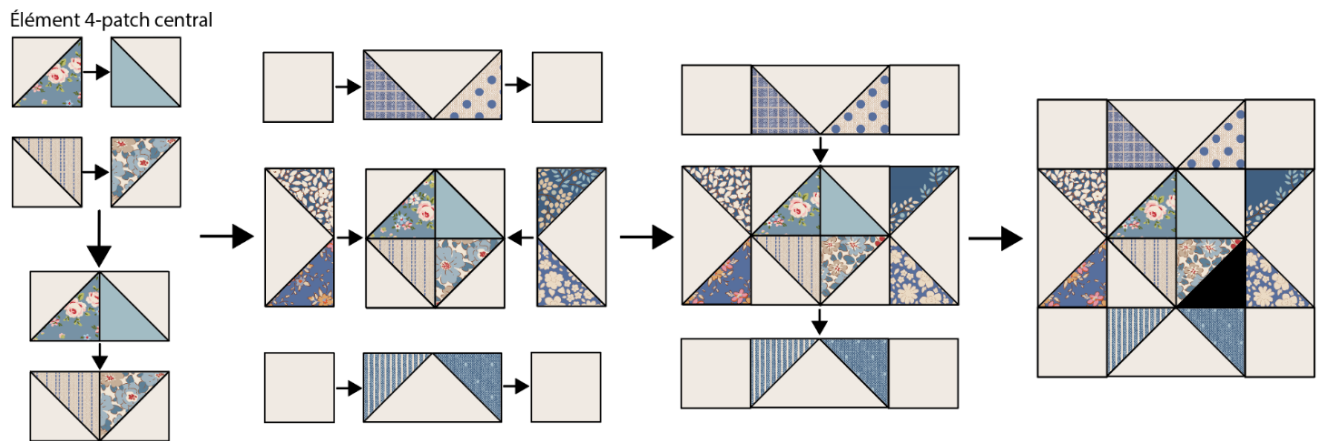


8 Le bloc étoile comprend également des vols d'oies. La **Fig. G** montre comment réaliser l'un de ces éléments. Notez que les vols d'oies sont composés de deux tissus imprimés différents pour chacun des triangles d'angle. Il vous faudra un rectangle de 11,4 cm × 6,4 cm (4½" × 2½") dans le tissu 1, un carré de 6,4 cm (2½") dans le tissu 17 et un autre dans le tissu 10. Placez le carré de tissu 17 sur le rectangle, endroit contre endroit, et cousez le long de la diagonale. (Notez que le schéma est représenté en gris.) Coupez l'excédent de tissu et repassez le triangle vers l'extérieur. Répétez l'opération avec un carré de tissu 10 à l'autre extrémité du rectangle. L'élément doit mesurer 11,4 cm × 6,4 cm (4½" × 2½"). Répétez cette opération pour fabriquer des vols d'oies dans les tissus 1, 11 et 12, dans les tissus 1, 13 et 14 et dans les tissus 1, 15 et 16 (voir **Fig. C**).

**Fig. G** Réalisation d'un élément vol d'oies



9 Pour assembler le bloc, placez quatre carrés TDC pour le centre du bloc, quatre éléments vol d'oies et quatre carrés de tissu 1, comme illustré **Fig. H**. Cousez les quatre TDC ensemble pour former un 4-patch et repassez. Cousez un élément vol d'oies de chaque côté, comme illustré, et repassez. Cousez deux carrés de chaque côté des éléments vol d'oies restants, et repassez. Puis assemblez les trois rangées, en faisant correspondre les coutures soigneusement et repassez. Vérifiez que le bloc est bien un carré de 21,6 cm (8½") de côté. Répétez pour faire trente-deux blocs au total.

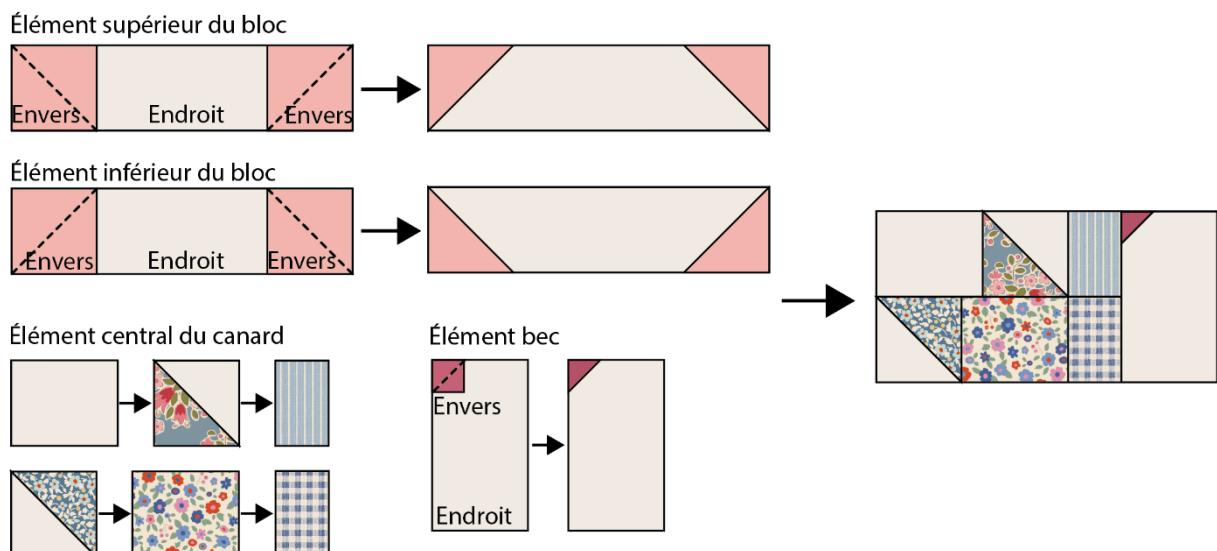
**Fig. H** Réalisation du bloc étoile**Réalisation du bloc canard**

**10** Il y a trente et un blocs canard : seize avec des canards tournés vers la droite et quinze avec des canards tournés vers la gauche. Les instructions données concernent le bloc canard droit. Le bloc canard gauche est réalisé de la même manière, mais il est inversé.

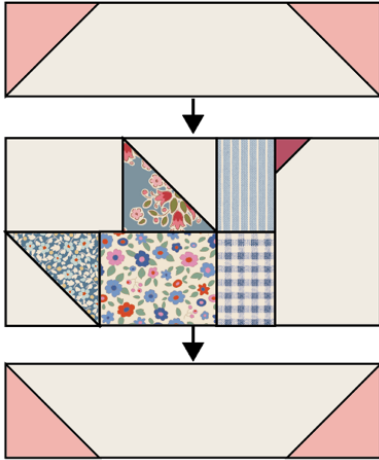
**11** Rassemblez toutes les pièces du bloc canard droit comme illustré **Fig. D**. Suivez la **Fig. I** pour coudre les différents éléments du bloc. Pour créer un triangle aux angles des parties supérieure et inférieure du bloc, placez un carré de tissu 9 sur un rectangle de tissu 1 de 21,6 cm × 6,4 cm (8½" × 2½"), endroit contre endroit. Cousez sur les diagonales comme illustré, coupez l'excédent de tissu, puis repassez le triangle vers l'extérieur. Répétez l'opération pour l'autre extrémité du rectangle. Répétez ce procédé pour coudre l'élément inférieur, comme illustré.

**12** Réalisez les TDC pour le bloc en utilisant la méthode décrite précédemment. Puis assemblez les éléments, comme illustré **Fig. J**. Vérifiez que le bloc est bien un carré de 21,6 cm (8½") de côté. Répétez pour faire seize blocs au total.

**13** Répétez le même procédé pour faire quinze blocs canard gauche, en disposant les éléments comme illustré **Fig. E**, afin que le canard soit tourné vers la gauche.

**Fig. I** Réalisation des éléments du bloc canard droit



**Fig. J** Assemblage d'un bloc canard droit**Assemblage du top**

**14** Une fois tous les blocs réalisés, reportez-vous **Fig. K** pour l'assemblage des rangées, puis suivez le plan du quilt **Fig. L**. Notez l'alternance des blocs étoile et canard au sein de chaque rangée. Placez les canards gauches dans la rangée 1, les canards droits dans la rangée 2, et ainsi de suite. Une fois toutes les rangées réalisées, assemblez-les, en faisant coïncider soigneusement les coutures, puis repassez.

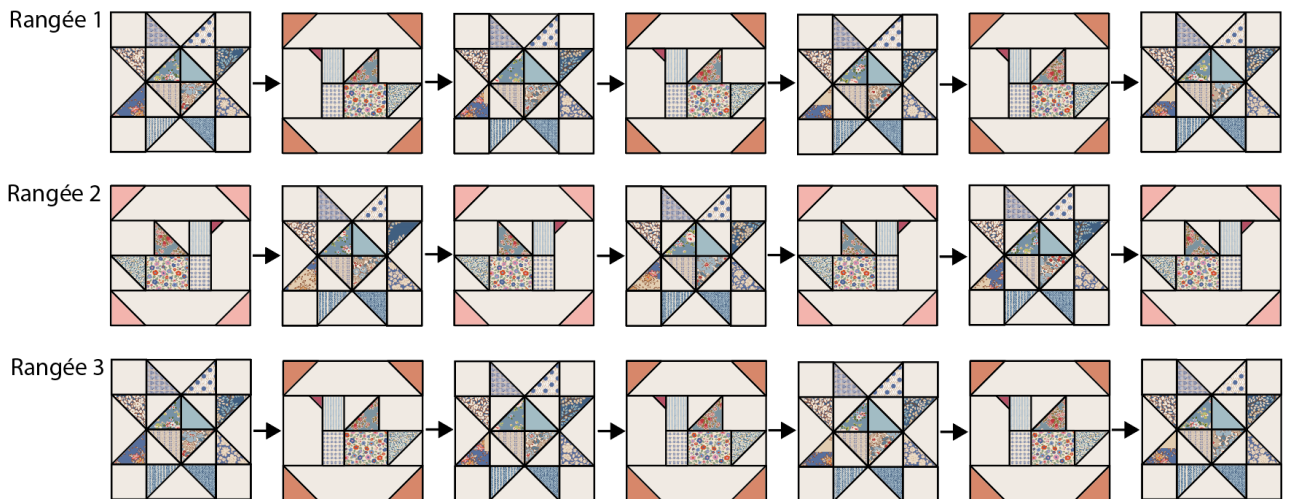
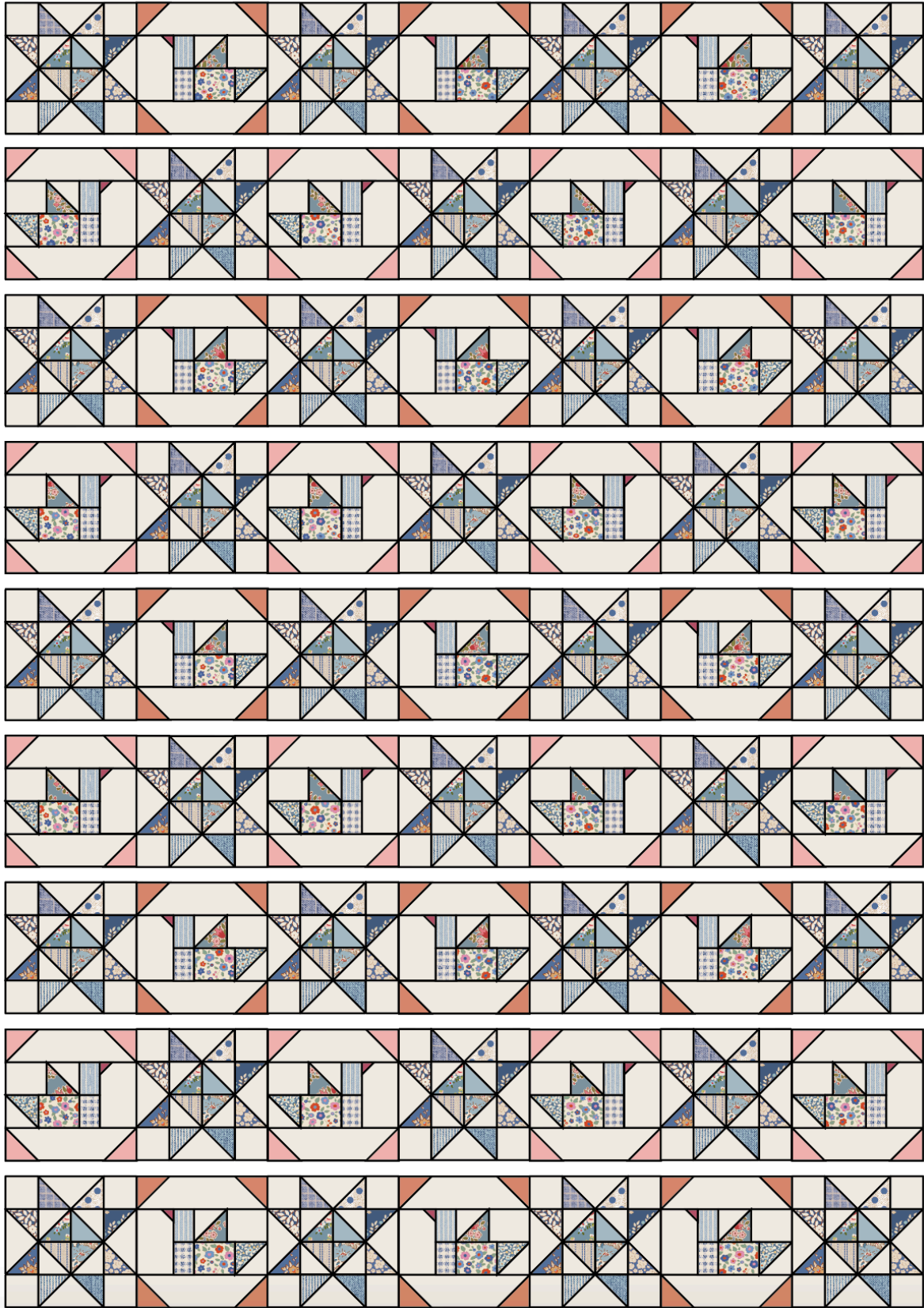
**Fig. K** Assemblage en rangées

Fig. L Assemblage du top



## Matelassage et finitions

**15** Si vous réalisez le matelassage vous-même, vous devez d'abord faire un sandwich, qui peut se faire de différentes manières.

- Faites des points assez longs pour réaliser une grille à travers les couches du quilt dans les deux sens, en espaçant les lignes d'environ 10 cm (4").
- Utilisez des aiguilles ou des épingles à nourrice pour maintenir les couches ensemble.
- Vaporisez le molleton avec de la colle à tissu pour fixer les couches ensemble.

Si vous décidez de faire réaliser un matelassage avec une machine à bras long, vous n'aurez pas besoin de faire un sandwich, car cela se fait lorsque le quilt est monté sur la machine. Lorsque les couches du patchwork sont correctement maintenues, vous pouvez matelasser comme vous le souhaitez.

**16** Utilisez le biais double que vous avez préparé pour border votre quilt. Pour coudre le biais, il faut d'abord épingler le biais et le quilt bord à bord. Ne commencez pas à un angle. En faisant une marge de couture de 6 mm ( $\frac{1}{4}$ " ), cousez le biais, en commençant à au moins 15,2 cm (6") de l'extrémité du biais. Cousez jusqu'à 6 mm ( $\frac{1}{4}$ " ) d'un angle et arrêtez. Retirez le quilt de la machine et pliez le biais vers le haut, créant ainsi un coin à onglet. Maintenez-le en place, repliez le biais vers le bas et épinglez. Recommencez à coudre à 6 mm ( $\frac{1}{4}$ " ) à partir du haut du biais replié jusqu'à 6 mm ( $\frac{1}{4}$ " ) de l'angle suivant, puis répétez le processus. Faites la même chose pour tous les angles. Laissez une longueur de 15,2 cm (6") non cousue pour finir.

**17** Pour joindre les deux extrémités du biais, ouvrez le début et la fin des bouts de biais, posez-les à plat et repliez les extrémités pour qu'elles se touchent. Marquez ces plis avec l'ongle ou avec des épingles, c'est à cet endroit que doit se trouver votre couture. Ouvrez le biais et faites une couture au niveau de ces plis. Coupez l'excédent de tissu et repassez la couture. Repliez le biais et terminez la couture sur le devant du quilt.

**18** Endroit du quilt face à vous, utilisez un fer à repasser moyennement chaud pour replier le biais vers l'extérieur sur tout le pourtour. Puis, retournez le biais sur le dos du quilt, en l'épinglant pour le maintenir en place. Avec du fil à coudre assorti, faites des petits points d'ourlet pour fixer le biais, en prenant soin de faire des angles nets. Repassez le biais et votre joli quilt est terminé.